



## VÝROČNÍ ZPRÁVA ZA ROK 2010



© ARCHAIA Olomouc o.p.s.  
Olomouc 2011



**ARCHAIA Olomouc o.p.s.**  
**Výroční zpráva za rok 2010**

Vydal : ARCHAIA Olomouc o.p.s., v Olomouci v roce 2011  
Redakce : Peter Kováčik, Petra Veselá  
Neprodejné  
Počet výtisků: 30 ks

## ÚVOD

ARCHAIA Olomouc o.p.s. je česká nestátní nezisková organizace s právním statutem obecně prospěšné společnosti v intencích zákona č. 248/1995 Sb., o obecně prospěšných společnostech. Posláním společnosti je ochrana, záchrana, dokumentace a výzkum archeologických, stavebních a jiných historických památek a výchova a vzdělávání v oblasti archeologie a památkové péče.

ARCHAIA Olomouc o.p.s. (dále jen společnost) byla založena společností ARCHAIA Brno o.p.s., se sídlem Česká 6/156, 602 00 Brno, IČ: 26268469, (dále jen zakladatel) a to 14. 12. 2006 podpisem zakládací listiny předsedkyní správní rady ARCHAIA Brno o.p.s., PhDr. Irenou Loskotovou. V zakládací listině zakladatel rovněž jmenoval členy správní rady, členy dozorčí rady a členy odborné rady společnosti.

ARCHAIA Olomouc vznikla 27.12. 2006 zápisem do rejstříku obecně prospěšných společností, vedeném Krajským soudem v Brně (oddíl O, vložka 314).

Sídlem společnosti je Panská 175/4, 779 00 Olomouc.

IČ společnosti je 277 13 725. DIČ společnosti je CZ27713725.

Činnost společnosti určují dva základní dokumenty:

1. **zakládací listina** ze dne 14.12.2006 (nově 14.3.2011), k dispozici na [archaiaolomouc.cz](http://archaiaolomouc.cz).
2. **statut společnosti**, schválený správní radou dne 21.6.2007 (nově 14.3.2011) k dispozici na [archaiaolomouc.cz](http://archaiaolomouc.cz).



*Opava – Masařská, nález keramické plastiky a bronzové opaskové přezky v podobě dvou dvojic podaných rukou stočenýc do kruhu po vzoru tzv. přátelských prstenů.*

## ARCHAIA OLOMOUC o.p.s. V ROCE 2010

Rok 2010 byl pro společnost ARCHAIA Olomouc o.p.s. již čtvrtým plnohodnotným rokem existence. V tomto roce společnost provedla úctyhodné množství celkem 83 záchranných archeologických výzkumů (ZAV) na území Olomouckého, Zlínského a Moravskoslezského kraje.

Důležitým odborným posunem bylo přijetí odborné konzervátorské pracovnice Heleny Wallové a navazující pronájem vybaveného konzervátorského pracoviště v prostorách NPÚ, ú.p. Olomouc.



*Laboratorní pracoviště, prostory NPÚ, ú.p. Olomouc, ul. Michalská 3.*

Pracovníci naší společnosti v minulém roce provedli řadu přednášek pro odbornou i laickou veřejnost. Mgr. Peter Kováčik, Ph.D. externě přednáší na brněnské a olomoucké univerzitě problematiku Terénní teorie a metodiky archeologie, interně pak na Slezské univerzitě v Opavě, kde převzal přednášky týkající se středověku evropských zemí. Podílí na také vedení bakalářských a magisterských prací studentů archeologie. Odborný růst pracovníků společnosti odráželo doktorandské studium Mgr. Martina Moníka, Mgr. Petry Veselé a Mgr. Zdeňka Schenka a jejich občasná přednášková činnost na výše zmíněných univerzitách.



*Přednáška P. Kováčika, J. Mikulíka a Z. Schenka „Nové archeologické objevy na Velehradě“*

Z dalších aktivit nutno vyzdvihnout účast pracovníků společnosti na mezinárodním setkání archeologů ve Freiburgu a v Drážďanech (WMC a SC 2010) a pracovní návštěvy u kolegů v Polsku, realizované za účelem navázání užších odborných kontaktů a přípravy společných vědeckých projektů.

## **ORGÁNY SPOLEČNOSTI (k 30. 6. 2011)**

### **Správní rada**

Statutárním orgánem společnosti je správní rada společnosti, která má tři členy. První správní radu jmenoval zakladatel v zakládací listině společnosti. Další členství vzniká volbou. Členy správní rady společnosti ARCHAIA Olomouc o.p.s. v současnosti jsou:

Mgr. Petra Veselá, nar. 6.3.1978, Merhautova 1065/214, 613 00 Brno  
**předsedkyně správní rady**, vznik funkce 14. 3. 2011, 2. volební období (3 roky)

Mgr. Petr Hejhal, nar. 8. 9. 1975, Žižkova 1145, 580 01 Havlíčkův Brod  
**člen správní rady**, vznik funkce 4. 2. 2009, 2. volební období (3 roky)

Karel Kašák, nar. 29. 4. 1974, trvalý pobyt Za nádražím 213, 381 01 Český Krumlov  
**člen správní rady**, vznik funkce 14.3. 2011, 2. volební období (3 roky)

### **Dozorčí rada**

Kontrolním orgánem společnosti je dozorčí rada. První dozorčí radu jmenoval zakladatel. Členy dozorčí rady ARCHAIA Olomouc o.p.s. v současnosti jsou:

PhDr. Pavel Michna, nar. 6. 6. 1944, trvalý pobyt Kateřinská 6, 771 00 Olomouc  
**předseda dozorčí rady**, vznik funkce 16. 3. 2010, 2. volební období (3 roky)

Ján Kadlec, nar. 18. 12. 1949, trvalý pobyt Kischova 328/4, 779 00 Olomouc  
**člen dozorčí rady**, vznik funkce 4. 2. 2009, 2. volební období (3 roky)

JUDr. Roman Schneider, nar. 13. 3. 1960, Lipová 13, 602 00 Brno  
**člen dozorčí rady**, vznik funkce 14. 3. 2011, 2. volební období (3 roky)

### **Ředitel společnosti**

Ředitelem společnosti ARCHAIA Olomouc o.p.s. byl správní radou jmenován 2.1. 2007 Mgr. Peter Kováčik, nar. 28. 5. 1972 v Brezne (SR), trvalé bydliště Benešovo náměstí 70, 594 51 Křižanov. Ředitel vykonává svou funkci na základě plné moci předsedkyně správní rady společnosti ze dne 2.1. 2007.

## **PERSONÁLNÍ OBSAZENÍ**

Mgr. Peter Kováčik, Ph.D.	archeolog, ředitel společnosti
Mgr. Magda Jedličková	archeolog, asistent archeologického výzkumu
Mgr. Miroslava Plaštiaková	archeolog, asistent archeologického výzkumu
Mgr. Petra Veselá	archeolog, asistent archeologického výzkumu
Mgr. Zdeněk Schenk	archeolog, asistent archeologického výzkumu

## Externí spolupracovníci:

Bc. Jan Mikulík  
Peter Krajčí

terénní specialista  
terénní specialista

Ing. Irena Ferencová

ekonomka společnosti

Dále pro naši společnost v roce 2010 pracovalo celkem 89 brigádníků, z toho 69 absolventů a studentů archeologie nebo příbuzných oborů. Bylo to způsobeno především hojnou účastí studentů Slezské univerzity na záchranném archeologickém výzkumu v areálu bývalého pivovaru v Opavě, výzkumu na ulici Masařská v Opavě a v Zábřehu při stavbě inženýrských sítí pro rodinné domky, což svědčí o perspektivní orientaci společnosti na spolupráci s archeologickým „dorostem“.



## ARCHEOLOGICKÉ VÝZKUMY V ROCE 2010

### **ARO 002/2010 – Králová, Hlivice - splašková kanalizace, I. stavba**

*Vedoucí výzkumu: Mgr. Miroslava Plaštiaková, novověk.*

ZAV probíhal formou dohledu výkopových prací při výstavbě splaškové kanalizace v obci Králová, a její propojení s ČOV v obci Medlov. V těsné blízkosti Medlovského potoka v centru obce se ve výrazně podmáčeném terénu podařilo zachytit pozůstatky novověké dřevěné mostní konstrukce a aktivity související s vysušením a celkovým zdvižením nivelety povrchu terénu v období novověku (16.-17. / 19. stol.). V prostoru hlavní cesty vedoucí z Králové do Medlova (SSV směr) a Hlivic (ZSZ směr) byla odkrytá původní dřevěná konstrukce cestní komunikace z 19. století.

### **ARO 003/2010 – Komerční objekt, ul. Polášková, Valašské Meziříčí**

*Vedoucí výzkumu: Mgr. Martin Moník, novověk.*

ZAV se uskutečnil v souvislosti s výstavbou komerčního objektu v jižní části historického jádra města. Na ploše stavby byly odkryty objekty z raného a staršího novověku. Požárové deponie ve výkopu 505 by mohly souviset s ničivým požárem, který město postihl roku 1607, a celý objekt tím indikovat existenci a zánik někdejšího zahloubeného dřevohliněného suterénu. Základový výkop 501 a reliktů základových zdí 903, 904 by pak indikovaly pozdější kamennou stavbu, která mohla zaniknout v souvislosti s vpádem švédských vojsk za třicetileté války, případně při pozdějších dramatických událostech v dějinách města. K ní patřila i další, patrně navazující kamenná zeď. Zachyceny byly i 2 horizonty městské profánní zástavby se zbytkem okolních stratigrafických situací.

### **ARO 004/2010 – Přerov - Výstavba nové haly stáčení a skladu pivovaru Zubr a.s.**

*Vedoucí výzkumu: Mgr. Zdeněk Schenk, novověk.*

V souvislosti se stavebními pracemi v rámci investiční akce výstavby nové haly stáčení a skladu pivovaru Zubr a.s., byl v měsících březnu a dubnu 2010 proveden archeologický dohled zemních prací předmětné stavby, který uskutečnili pracovníci Archaia Olomouc. Archeologický dohled probíhal postupně v součinnosti s průběhem zemních prací souvisejících s realizací objektu haly stáčení a skladu pivovaru Zubr a.s. ve dvorním traktu areálu pivovaru na parc. č. 832. Stavba je situována na levém břehu řeky Bečvy v uliční linii ul. Havlíčkovy.

Západní výkop základového pasu stáčení a skladu zachytil linii masivního základu z neřádkovaného travertinu zapuštěného do jílovité podložní vrstvy v zaměřené úrovni 208,95 m n.m. Charakter vrstev nacházejících se nad jílovitým podložím JZ od travertinového základu odpovídá požáru a destrukci nadzemní části objektu. Následně byla provedena terénní nivelace prostoru. Z vyrovnávací vrstvy bylo vyvzorkováno menší množství zlomků keramiky 19/20. stol. Svrchní úpravu tvoří zpevněná plocha z asfaltobetonu. Situace zdokumentována SV od travertinového základu nad jílovitým podložím, s mělce zahloubenými křivými zahloubeními, s největší pravděpodobností potvrzuje existenci průmyslové pece. Destrukce tohoto objektu je kryta stavební vyrovnávkou a asfaltobetonovou deskou.

Z nálezové situace a vyvzorkovaného materiálu lze s ohledem na písemné zprávy a dobové mapové podklady soudit, že se jedná o výsek základů chladiče piva akciového pivovaru založeného roku 1872 (Bayer 1904). V mapě stabilního katastru je předmětný prostor charakterizován jako zelená plocha (zahrady) a směrová linie travertinových základů

odpovídá novějším mapovým zakreslením zachycujícím větší stavbu situovanou v pivovarském dvoře.

Výkop kanalizační přípojky, vedené středem staveniště kolmo k ulici Havlíčkové, odkryl souvrství štěrkopískových náplav nasedajících na jílovité podloží. Na bázi těchto vrstev byly zachyceny splavené ojedinělé zlomky pozdně středověké keramiky. V minulosti zaplavovaný terén byl v průběhu 19/20. stol. upravován za účelem ochrany před hrozícími povodněmi z řeky Bečvy.

**ARO 005/2010 – Domaželice, u Moštěnky 4RD – Pola kNN**

*Vedoucí výzkumu: Mgr. Zdeněk Schenk, negativní*

**ARO 006/2010 – Silnice II/150: Poličná – Valašské Meziříčí. Úsek II. – okružní křižovatka**

*Vedoucí výzkumu: Mgr. Miroslava Plaštiaková, negativní*

**ARO 007/2010 – Přerov, oprava vodovodu Čs. Letců, Partyzánská, Gen. Rakovčíka**

*Vedoucí výzkumu: Mgr. Zdeněk Schenk, novověk.*

**ARO 008/2010 – Přerov – stavební úpravy vodovodů Dvořákova, Slaměnickova**

*Vedoucí výzkumu: Mgr. Zdeněk Schenk, negativní, novověk*

**ARO 009/2010 – Přerov – stavební úpravy vodovodů Kosmákova, Malá Trávnícká, U Rybníka**

*Vedoucí výzkumu: Mgr. Zdeněk Schenk, novověk.*

**ARO 010/2010 – Přerov – stavební úpravy vodovodů Jilemnického, Svěpomoc IV., Na Hrázi**

*Vedoucí výzkumu: Mgr. Zdeněk Schenk, negativní.*

**ARO 011/2010 – Přerov - stavební úpravy vodovodů Na odpolední, Nábř. E. Beneše**

*Vedoucí výzkumu: Mgr. Zdeněk Schenk, negativní.*

**ARO 012/2010 – Tovačov – vodovod Jiráskova, Smetanova, Podvalí**

*Vedoucí výzkumu: Mgr. Zdeněk Schenk, novověk.*

Akce byla realizována pracovníky Archaia Olomouc v červenci až září roku 2010 v rámci realizace investiční akce Tovačov – vodovod Jiráskova, Smetanova, Podvalí. V napojovací šachtě vodovodní přípojky, situované poblíž křižovatky ulic Jiráskova – Široká, byla před domem č.p. 595 zdokumentována pozitivní archeologická situace. Na podložní vrstvu tuhé, žlutohnědé sprašové hlíny, zaměřené v úrovni 210 m n.m., nasedá nevýrazná zkulturněná vrstva šedohnědé prachové hlíny s menším výskytem fragmentů keramiky a zvířecích kostí dokládající pozdně středověké až raně novověké blíže nespecifikované doklady lidských aktivit. Zdokumentovaná situace se nachází v blízkém okolí kostela sv. Jiří se hřbitovem, kde lze oprávněně očekávat doklady středověkého osídlení. Tato vrstva je překryta až 0,2 m mocnou vrstvou jílovité hlíny s náhodným výskytem fragmentů keramiky 18. – 19. stol. Následuje souvrství terénních vyrovnávek obsahující drobné cihelné zlomky a zlomky keramiky 19/20. stol. Následují podkladní podsypové vrstvy pod dlažbou z kočičích hlav, které tvoří zpevněný okraj komunikace Jiráskova.

**ARO 013/2010 – Silnice III/4867: Rožnov pod Radnoštěm, Tylovice - Hádžovice, úsek 2**

*Vedoucí výzkumu: Mgr. Miroslava Plaštiaková, negativní.*

## **ARO 014/2010 – Technická vybavenost ve Vidnavě**

*Vedoucí výzkumu: Mgr. Peter Kováčik Ph.D., novověk.*

ZAV ve Vidnavě byl realizován za základě stavby „Technická vybavenost“, spočívající v podstatě rekonstrukci a výstavbě kanalizačního řádu. Výzkum byl prováděn dohledem nad výkopovými pracemi a následnou exkavací a dokumentací odkrytých archeologických situací. Výkopy se soustřeďovaly v západní části středověkého jádra města, konkrétně na území městského bloku sevřeného ulicemi Radniční, která vychází z jihozápadní strany Mírového náměstí a již ve středověku tvořila hlavní komunikaci, kolmou na ní ulicí Klášterní vycházející ze západního rohu náměstí a ulicí Pivovarskou, která obloukovitě ohraničuje městské jádro na jihozápadě a spojuje vyústění obou výše zmíněných ulic. Během realizace liniových výkopů stavby byly zdokumentovány pozitivní situace ve čtyřech sondách S1 – S4. Ve všech se podařilo zachytit vrstvy středověkého nebo novověkého stáří obsahující odpovídající keramické fragmenty. Nejstarší z nich náleží do období vrcholného středověku. Nejzajímavější situace byla v sondě S2, kde se podařilo odkrýt pozůstatky nároží zaniklého novověkého kamenného domu, původně přiléhajícího ze západní strany k Radniční ulici v místě jejího vyústění mimo městské jádro. Stavbu doprovázela subtilnější kamenná zeď, snad relikv ní někdejší parcelní zdi nebo menší hospodářské přístavby. Výsledky ZAV v katastru obce Vidnava bezesporu prokázaly přítomnost archeologických památek na území tohoto zajímavého historického města, bohužel z hlediska archeologické památkové péče donedávna nesledovaného.

## **ARO 015/2010 – Opava - Masařská**

*Vedoucí výzkumu: Mgr. Peter Kováčik Ph.D., novověk.*

ZAV byl zahájen na základě realizace stavby „Výstavba regionálního centra vzdělávání pracovníků ve stavebnictví a výrobním sektoru“ na prázdné proluce na nároží Masařské ulice a Drubežského trhu, parc. č. 403. V místě předpokládané zděné historické zástavby v čele parcely byl po skrývce recentního nadloží rovněž odstraněn recentní suťový zásyp a následně začištěny kamenné i cihlové konstrukce. Ty reprezentovaly sklepení někdejšího novověkého domu, konkrétně schodiště a navazující dvouprostorový sklep v jihovýchodním rohu parcely samostatný jednoprostorový sklep. Po jejich dokumentaci a následném odstranění byl na dně výkopu stavení jámy zachycen a exkavován suterén vrcholně středověkého dřevohliněného domu. Plánovanou stavbou dotčená plocha v zázemí předpokládané historické parcely byla rozdělena na 6 dílčích čtverců – sond, oddělených kontrolními bloky. Tato plocha byla z větší části recentními a novověkými zásahy zasažena minimálně a spíše ve svrchních partiích. Při plošné exkavaci zde bylo odkrýváno a zdokumentováno místy více než 1,5m mocné novověké a středověké kulturní souvrství, indikující někdejší sídelní aktivity na této historické opavské parcele. Kromě jiného zde byly zachyceny pozůstatky pozdně středověké cihlové pece.



*středověká cihlová pec*

Do podloží však zasahovalo minimum objektů. V severovýchodní části byl zachycen relikv větší odpadní jámy. Zajímavá situace byla v severozápadní části plochy výzkumu, kde na povrchu půdního horizontu byla odkryta podlaha z masivních dřevěných trámů. Podlaha na severu byla ukončena další, tentokrát mělčí odpadní jámou. Movité předměty reprezentuje především fragmenty středověké a novověké keramiky, vyzvednout z nich je nutno keramickou plastiku koníka a dále parvus Karla IV. a především bronzovou přezku v podobě dvou dvojic podaných rukou, stočených do kruhu na způsob tzv. „přátelských prstenů“. V dolních partiích souvrství byla časté zbytky předmětů z organických materiálů, především útržků kůže.



#### **ARO 016/2010 akce zrušená**

#### **ARO 017/2010 – Valašské Meziříčí - stavba kopie barokního kříže**

*Vedoucí výzkumu: Mgr. Miroslava Plaštiaková, negativní.*

#### **ARO 018/2010 – Zábřeh - inženýrské sítě pro RD - komunikace, vodovod, dešťová kanalizace, plynovod a veřejné osvětlení**

*Vedoucí výzkumu: Mgr. Miroslava Plaštiaková, výzkum ve zpracování.*

#### **ARO 019/2010 – Silnice II/487: Nový Hrozenkov - Podtáté; 1. etapa - Velké Karlovice**

*Vedoucí výzkumu: Mgr. Miroslava Plaštiaková, negativní.*

#### **ARO 21/2010 – Tovačov - vodovod Podzámčí**

*Vedoucí výzkumu: Mgr. Zdeněk Schenk, přesunuta do roku 2011*

#### **ARO 022/2010 – Revitalizace povodí Olše - část III, vybudování splaškové kanalizace v obci Návší**

*Vedoucí výzkumu: Mgr. Peter Kováčik Ph.D., novověk.*

V souvislosti s realizací stavby „Revitalizace povodí Olše – část III, vybudování splaškové kanalizace v obci Návší“ proběhl ZAV formou dohledu nad jednotlivými výkopy, které probíhaly podél hlavní komunikace v Návší – silnice III třídy č. 01151, tj. v ulici Nádražní, dále pak ve vedlejších ulicích na ní navazujících. Zdokumentováno bylo devět profilů v osmi sondách, ve kterých byly zpravidla zachyceny novověké archeologické situace.

#### **ARO 023/2010 – Silnice III/01868: Loučka - Podolí, most ev. č. 01868-2**

*Vedoucí výzkumu: Mgr. Miroslava Plaštiaková, negativní.*

**ARO 024/2010 – Silnice III/01875: Veselá, most ev. č. 01875-2**

*Vedoucí výzkumu: Mgr. Miroslava Plaštiaková, negativní.*

**ARO 025/2010 – Brodek u Přerova - Tovární PMS Reality NNk - rozšíření kabelové sítě NN**

*Vedoucí výzkumu: Mgr. Zdeněk Schenk, výzkum ve zpracování.*

**ARO 026/2010 – Zábřeh - ul. Leštinská**

*Vedoucí výzkumu: Mgr. Miroslava Plaštiaková, výzkum ve zpracování.*

**ARO 027/2010 – Bytový dům - dostavba nároží ulic Nákladní - Kasárenská, Opava**

*Vedoucí výzkumu: Mgr. Peter Kováčik Ph.D., přesunuto do roku 2011.*

**ARO 028/2010 – Kanalizace v obci Staré Město, ul. Na Baštici - 1. etapa, výzkum zrušený**

**ARO 029/2010 – Zvole - místní komunikace**

*Vedoucí výzkumu: Mgr. Miroslava Plaštiaková, negativní.*

**ARO 030/2010 - Olomouc Šantovka - multifunkční areál (administrativně obchodní a rezidentní čtvrť)**

*Vedoucí výzkumu: Mgr. Miroslava Plaštiaková, výzkum probíhá*

**ARO 031/2010 - Silnice III/05741: Seninka, most ev. č. 05741-3**

*Vedoucí výzkumu: Mgr. Miroslava Plaštiaková, negativní.*

**ARO 032/2010 - Rekonstrukce bývalých hospodářských budov - konírny a sýpky na Velehradě a Novostavba provozního objektu Velehrad**

*Vedoucí výzkumu: Mgr. Peter Kováčik Ph.D., výzkum probíhá*

**ARO 033/2010 - Obnova území vojenského areálu Mikulovice - vodovod**

*Vedoucí výzkumu: Mgr. Miroslava Plaštiaková, přeloženo do roku 2011*

**ARO 034/2010 – Silnice II/487: Ústí u Vsetína – Huslenky, II. etapa**

*přeloženo do roku 2011*

**ARO 035/2010 - Venkovní úpravy na kostele sv. Bartolomeje v Bílavsku**

*Vedoucí výzkumu: Mgr. Zdeněk Schenk, raný a vrcholný středověk*

V souvislosti se stavebními pracemi v rámci investiční akce Venkovní úpravy na kostele sv. Bartoloměje v Bílavsku byl proveden ZAV formou dohledu nad výkopovými pracemi. Kostel sv. Bartoloměje je situován při jihozápadním okraji obce Bílavsko. Stavba je situována na severozápadně orientovaném svahu, který klesá od zalesněného návrší Chlumu.

Nejstarší zmínka o obci a existenci farního kostela je spojena s rokem 1364. Z pohledu středověké archeologie je na katastru obce nejdůležitější přítomnost hradu Chlum situovaného v místě stejnojmenného hřbetu. V případě samotného kostela sv. Bartoloměje se jedná o přibližně orientovanou podélnou jednolodní stavbu s projmutě odsazeným půlkruhovitým presbyteriem. K severní straně presbyteria přiléhá čtyřboká sakristie. Samotná loď kostela je obdélného půdorysu. Západní průčelí kostela tvoří hranolová věž. Vstupní prostor je tvořen

valeně podklenutým podvěžím. Kněžiště je zaklenutou plackou mezi pasy a konchou. V západní části lodi je situována hudební kruchta, která je podklenuta plackami mezi pasy. Z vnější strany závěru presbyteria jsou patrné dva druhotně osazené architektonické články. V prvním případě jde o konzolu tvořenou polygonální krycí deskou, pod kterou se nachází sochařsky ztvárněná lidská tvář. Ve druhém případě pak jde o terč svorníku s reliéfně provedeným čtyřlístem renesančního stáří. Stávající podoba kostela odpovídá přestavbě z roku 1784. Z původního kostela byla ponechána pouze hranolová věž.



*Bílavsko. Kostel sv. Bartoloměje.  
Detailní pohled na druhotně  
zazděnou středověkou konzolu s  
vyobrazením lidské tváře v závěru  
presbyteria kostela.*

Stavebním výkopem vedeným podél základů lodi a presbytáře kostela bylo zachyceno intaktní podloží, na které nasedal zkulturněný půdní horizont. Z této vrstvy se v rámci dokumentovaného profilu P1 podařilo vyvzorkovat dosud nejstarší soubor středověké keramiky z 12. století, který lze spojit se samotnými počátky obce. Povrchovou prospekci na výkopcích hlíny bylo zajištěno dále několik zlomků římsovitých okrajů do 13. století. Ze zděných stavebních konstrukcí se při západním nároží lodi kostela podařilo zachytit základ, který zřejmě souvisel s původní gotickou stavební etapou objektu. Šířka této stavební konstrukce vyzděné z lomového kamene pojeného vápennou maltou se pohybovala od 1,8 – 2 m. Bližší informace o významu této nově odkryté středověké substrukce prozatím neznámé funkce by mohl v budoucnosti přinést jedině případný revizní zjišťovací průzkum.

**ARO 036/2010 - Základová stanice společnosti T-mobile CZ a.s. na pozemku p.č.č 225/4 k.ú. Říkovice u Přerova**

*Vedoucí výzkumu: Mgr.Zdeněk Schenk, negativní.*

**ARO 037/2010 - Oprava teplovodních rozvodů z VST Kabelíkova k domům na ul. Kabelíkova 7, 9, 11, 13**

*Vedoucí výzkumu: Mgr.Zdeněk Schenk, novověk.*

**ARO 038/2010 - Modernizace CZT města Přerova - okruh VST 661 EC III - U Zubra - trasa k CHP**

*Vedoucí výzkumu: Mgr.Zdeněk Schenk, novověk.*

**ARO 039/2010 - Modernizace CZT města Přerova - okruh VST621 Šířava II - 2. etapa**

*Vedoucí výzkumu: Mgr.Zdeněk Schenk, negativní.*

**ARO 040/2010 - Přerov, Kabelíkova Meopta - optika kVN**

*Vedoucí výzkumu: Mgr.Zdeněk Schenk, negativní.*

### **ARO 041/2010 - Chodníky ul. Bezručova - ul. Seifertova, Jeseník**

*Vedoucí výzkumu: Mgr. Miroslava Plaštiaková, negativní.*

### **ARO 042/2010 - Polní cesty C22, C6 a svodný příkop P1, P2 k.ú. Tučín**

*Vedoucí výzkumu: Mgr. Zdeněk Schenk, raný a vrcholný středověk, novověk.*

V souvislosti s realizací investiční akce „Polní cesty C22, C6 a svodný příkop P1, P2 k.ú. Tučín“ byl proveden ZAV formou dohledu nad výkopovými pracemi. Obec Tučín se nachází necelých 6 km východně od Přerova v prostoru Kelčské pahorkatiny. Poprvé je Tučín zmiňován v pramenech k roku 1351. Stavba nové cesty byla realizována v trase stávající polní cesty jihovýchodním směrem v parcele p.č. 1379, až do jejího konce na katastrální hranici k.ú. Tučín a k.ú. Podolí u Přerova. V souvislosti se zemní skrývkou v trase nové polní cesty byla zachycena odpadní jáma oválného tvaru zapuštěná mělce do intaktního podloží tvořeného žlutohnědým jílem. Z výplně objektu se podařilo získat početný soubor zlomků kuchyňské keramiky, které lze datovat do období vrcholného středověku až novověku. V zásypu se dále vyskytly zlomky stavebního odpadu. Objekt nejspíše vznikl vyvezením vytěženého materiálu z některé z parcel ve středu obce.

V místě budování svodného příkopu P2 při jižním okraji intravilánu, na parcele č. 1273 byly vedle sebe zachyceny dva zahloubené sídlištní objekty, které byly z velké části poškozeny těžkou technikou. Z jejich výplně byl získán vedle osteologického materiálu početný soubor keramiky, která datuje tyto sídlištní aktivity do 12. století.

### **ARO 043/2010 - Stavební úpravy části přízemní budovy Jednoty Zábřeh - vznik Plynové kotelny**

*Vedoucí výzkumu: Mgr. Miroslava Plaštiaková, raný novověk*

ZAV uskutečněný v souvislosti se stavební akcí „Stavební úpravy části přízemní budovy Jednoty Zábřeh – vznik plynové kotelny“ potvrdil přítomnost antropogenních situací v historickém jádru města Zábřeh. Podařilo se zde zdokumentovat snížení povrchu terénu na tzv. hradním kopci na úroveň geologického podloží, které proběhlo v průběhu raného novověku a jeho následné úpravy. Obdobná situace byla zachycena při rekonstrukci plynovodu v ul. Žižkova směrem na Masarykovo náměstí.

### **ARO 044/2010 - Javorník - oprava domu č.p. 417, p.č. 439/1**

*Vedoucí výzkumu: Mgr. Miroslava Plaštiaková, negativní.*

### **ARO 045/2010 - Malá vodní elektrárna na vodním toku Morava, ř.km. 331,078 k.ú. Vlaské**

*Vedoucí výzkumu: Mgr. Miroslava Plaštiaková, výzkum probíhá.*

### **ARO 046/2010 - zrušena**

### **ARO 047/2010 - Multifunkční objekt Mohelnice**

*Vedoucí výzkumu: Mgr. Miroslava Plaštiaková, středověk, novověk.*

ZAV uskutečněný v souvislosti se stavební akcí „Multifunkční objekt Mohelnice“ prokázal přítomnost pozitivních archeologických situací. Bohužel, zkoumány byly pouze výkopy solitérních základových patek, ne celá plocha stavby, kterou výrazně narušovaly pozůstatky základů recentní již strhnuté zástavby. Tudíž je interpretace celkové situace na ploše poněkud zkomplikována. Odkryté sídelní aktivity spadají okrajově do období středověku a především do období novověku. Na stabilním katastru z r. 1834 se na předmětné ploše nacházely zděné budovy č. 1 a 2, kterým náležely také dvorní trakty a zahrady č. 2 a 3. Zkoumaný prostor lze rozdělit na dvě části – východní (profily P1 - P6) a západní (profily P7 - P12). Ve východní části se intaktní geologické podloží nacházelo až pod

niveletou dna výkopů základových patek. Naopak, v západní polovině bylo intaktní podloží zachyceno a dokonce z části odstraněno spolu s nadložními vrstvami. Situace zdokumentované ve východní části stavební plochy prokazovaly přítomnost výrazné **deprese** přírodního charakteru v daném prostoru, která byla snad již ve středověku a následně na počátku raného novověku využívána i jako **obrný příkop**. Posléze v ní byly umístovány **odpadní jámy a zahloubené objekty** (profil P7, P9, P10), obsahující četný raně novověký keramický materiál; daný prostor se totiž podle mapy stabilního katastru z r. 1834 nacházel v prostoru zahrad a dvorů. Povrch měkkého (podmáčeného) terénu byl upraven také kameny a jiným pevným materiálem, dokládajícím existenci komunikačního horizontu. Keramické fragmenty, nacházející se občas zašlapané v dané vrstvě, ji datují do období raného novověku. Postupně byla deprese zavážena různorodými navážkami a terénními vyrovnávkami. Dělo se tak pravděpodobně od konce 18. stol., kdy bylo zrušeno městské opevnění a daný prostor využíván jako zahrady a dvorní trakty. Východní svah deprese se podařilo zachytit na profilu P12 (patka č. 21). Západní hranice by se mohla ztotožnit se situací zachycenou na profilu P10 (patka č. 19; jejich vzájemná vzdálenost činila přibližně 12 m) a následně na profilech P1 – P3, P5 a P6, na západní polovině plochy (viz popis níže).

V západní části stavební plochy se intaktní geologické podloží nacházelo výrazně vysoko. Původní geologické souvrství bylo zdokumentováno pouze na profilu P4 (272,8 m n.m.). Na ostatních profilech (P1 – P3, P5, P6) byly nadložní vrstvy odstraněny až na světlonědé prachové podloží, na úroveň 271,5 – 271,8 m n.m. a následně upraveny vrstvou hlíny. Mohlo by jít o pokračování deprese/příkopu, kterého západní svah končil v prostoru mezi profily P3 a P4.

Postupně byla deprese/příkop i zde vyplňována různorodými navážkami a terénními úpravami, do kterých byly zahloubeny odpadní jámy a především výkopy kamenných obvodových základových zdí a sklepů **zástavby z 18. – 20. stol.**, která byla strhnuta v 20. století. Situace na severní hranici stavebního výkopu byla výrazně narušena především doposud zachovalými sklepy sahajícími za současnou uliční čáru.

### **ARO 048/2010 - Protierozní a protipovodňová opatření v k. ú. Čechy**

*Vedoucí výzkumu: Mgr. Zdeněk Schenk, mladší doba bronzová (KLPP).*

V rámci realizace protipovodňových a protierozních opatření v k.ú. Čechy byl zajišťován ZAV při provádění zemních prací a s nimi souvisejících zemních úprav při realizaci retenční nádrže určené k transformaci povodňové vlny. Obec Čechy u Přerova se rozkládá cca 7 km jihovýchodně od Přerova na levém břehu říčky Moštěnky, ve zvlněné krajině předhůří Podbeskydské pahorkatiny v průměrné nadmořské výšce 226 m.n.m. Zájmová plocha je situována při severozápadním okraji intravilánu obce v trati Hanák, situované severně nad komunikací Přerov – Bystřice pod Hostýnem. V rámci budování ZV výkopu pro založení tělesa zemní hráze byla provedena dokumentace odkrytých profilů stavby retenční nádrže. Hráz je situována v dolní partii původního mělkého údolí s protékající méně vydatnou vodotečí a byla v minulosti zanášena svahovým splachem. Na podložní vrstvy tuhé žlutohnědé spraše a sprašové vrstvy se slabou příměsí prachové hlíny nasedá, v úrovni cca 228,60 m n.m., 0,60 m mocná kulturní vrstva šedočerné jílovité hlíny. Z této vrstvy byla vyvzorkována menší kolekce fragmentů keramiky ml. doby bronzové. Jedná se především o části výdutí a dna menších nádob. Archeologické objekty nebyly rozlišeny. Tato stratigrafická jednotka je překryta mocným souvrstvím svahových sedimentů tvořených tuhou šedou až šedohnědou jílovitou hlínou s ojedinělým výskytem drobných kousků mazanice a blíže nespecifikované pravěké keramiky. Nálezové okolnosti svrchních svahových sedimentů signalizují existenci blíže nespecifikovaného pravěkého osídlení situovaného severovýchodně nad předmětnou plochou stavby.

### **ARO 049/2010 - Silnice III/03568: Mštěnovice, most ev.č. 03568-1**

*Vedoucí výzkumu: Mgr. Miroslava Plaštiaková, negativní.*

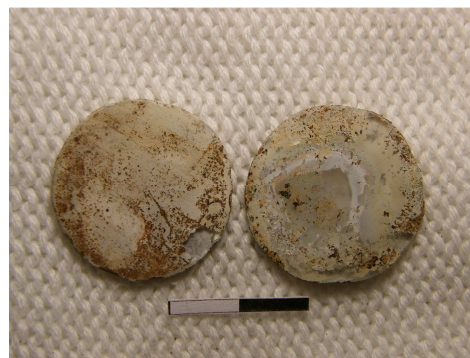
**ARO 050/2010 - Velehrad - záchranný archeologický výzkum v prostorách pod bazilikou Nanebevzetí Panny Marie a sv. Cyrila a Metoděje ve Velehradě“ I. část - prostor bývalého klášterního hřbitova**

*Vedoucí výzkumu: Mgr.Zdeněk Schenk, výzkum probíhá.*

V souvislosti s rekonstrukčními pracemi v rámci provádění veřejné zakázky „Velehrad – záchranný archeologický výzkum“ pro projekt „Velehrad – centrum kulturního dialogu západní a východní Evropy“ byl zajišťován archeologický dohled rekonstrukce prostor pod bazilikou - I. část (prostor malých a velkých krypt) s termínem ukončení 11/2010. Archeologický dohled byl proveden na základě dohody o dílo ARO50/2010 s objednatelem, kterým byla Římskokatolická farnost Velehrad,

Vyhodnocení záchranného archeologického výzkumu realizovaného v podzemních prostorách baziliky Nanebevzetí Panny Marie a sv. Cyrila a Metoděje ve Velehradě – 1. část, koresponduje se závěry archeologických výzkumů z 1. poloviny 20. století v interpretaci stratigrafického uspořádání vrstev.

Nebyly zachyceny žádné lidské aktivity předcházející pozdně románské výstavbě klášterního kostela. Zdokumentovaný hrob H 810 lze rámcově, dle nálezových okolností – mělké uložení pod předpokládanou úrovní původní podlahy klášterního kostela a porušení dolních končetin stavbou barokní krypty – zařadit do období 15 – 16. stol., hrob H 811 lze zadatovat do 16. stol. Velké množství fragmentů lidských kostí v zásypovém materiálu drenážní sítě svědčí o porušených hrobových situacích, ke kterým došlo v průběhu stavebních aktivit 1. pol. 20. stol. Při samotném začistování skryté plochy nebyla rozlišena, mimo hrobů H 810 a H 811, další hrobová uložení.



*Vlevo pohled na vypreparovaný hrob 811. Vpravo nález skleněných čoček v úrovni krčních obratlů*

**ARO 051/2011 - Zámek Vizovice - plynová přípojka**

*Vedoucí výzkumu: Mgr.Zdeněk Schenk, výzkum se zpracovává.*

**ARO 101/2010 - Dluhonice - Tovačov VN 12 VN 22KV**

*Vedoucí výzkumu: Mgr.Zdeněk Schenk, negativní.*

**ARO 102/2010 - REKO NTL MS Javorník, ul. Míru, ul. Bezručova**

*Vedoucí výzkumu: Mgr. Miroslava Plaštiaková, negativní.*

**ARO 103/2010 - Plnící stanice CNG v Přerově, ul. 9. května**

*Vedoucí výzkumu: Mgr.Zdeněk Schenk, negativní.*

### **ARO 104/2010 - REKO NTL Zábřeh, Žižkova**

*Vedoucí výzkumu: Mgr. Miroslava Plaštiaková, středověk, novověk.*

ZAV proběhl z důvodu rekonstrukce plynovodu v historickém jádru města v ul. Žižkova. Byl prováděn formou dohledu nad výkopovými pracemi. Zachycené situace lze rámcově zařadit do období středověku a především do novověku. Stavební liniový výkop se nacházel v prostoru přístupové komunikace k zámku na hradním kopci. Profily výkopu značně narušovaly recentní výkopy IS a mocné novověké a recentní navážky. Přesto se na profilu (P6) podařilo zdokumentovat zahloubený výkop z vrcholně až pozdně středověkého období. Hlavní těžiště nálezových situací však časově spadalo do raného novověku (16. stol.). Jednalo se především o úpravy prostoru komunikace vedoucí k zámku, souvisejí s pozdně gotickými a renesančními úpravami a přestavbami hradu na zámek (2. polovina 15. a na počátku 16. stol.) a s rozvojem vnitřního města. Před průčelím tzv. „Domu pod podloubím“ (renesanční měšťanský dům z 2. poloviny 16. stol.) se nacházely relikt kamenného obvodového zdiva novověké zástavby, zachycené na mapě stabilního katastru z r. 1834, která byla strhnutá v po 1/2 20. stol..

### **ARO 105/2011 - REKO NTL Zábřeh, Třebízského**

*Vedoucí výzkumu: Mgr. Miroslava Plaštiaková, výzkum se zpracovává.*

### **ARO 106/2011 - REKO NTL Zábřeh, Svobodov**

*Vedoucí výzkumu: Mgr. Miroslava Plaštiaková, novověk.*

ZAV uskutečněný v souvislosti se stavební akcí „REKO NTL Zábřeh, Svobodov“ potvrdil přítomnost antropogenních situací v daném prostoru. Na profilu liniového výkopu v ul. Svobodov se podařilo zachytit místy zachovaný původní zkulturněný půdní horizont a úroveň novověké cestní komunikace/stezky. Nacházely se v ní fragmenty uhlíků, mazanice a zetlelý organický materiál. Liniový výkop v ul. Strejcova, sahající ho hloubky 1,1 m, byl nejprve na východní a následně na západní straně zcela narušen výkopem staršího plynovodu. Neporušený profil tvořilo hnědé hlinito-jílové podloží a přímo naň nasedající makadamový podklad a asfaltová komunikace.

### **ARO 107/2011 - Svinov u Pavlova, ČEZ**

*Vedoucí výzkumu: Mgr. Martin Moník, výzkum se zpracovává.*

### **ARO 108/2011 - REKO NTL MS Přerov, Dluhonská; REKO NTL MS Přerov, Lančíkových**

*Vedoucí výzkumu: Mgr. Zdeněk Schenk, negativní.*

### **ARO 109/2011 - REKO MS Jeseník, ul. Bezručova**

*Vedoucí výzkumu: Mgr. Miroslava Plaštiaková, negativní.*

### **ARO 110/2011 - Hněvotín - IS, p.č. 246/1**

*Vedoucí výzkumu: Mgr. Miroslava Plaštiaková, výzkum se zpracovává.*

### **ARO 111/2011 - Velehrad**

*Vedení výzkumu: Mgr. Peter Kováčik, Ph.D, Mgr. Zdeněk Schenk, Bc. Jan Mikulík, výzkum probíhá.*

### **ARO 112/2011 - Myčky a čerpací stanice p.č. 4260/3, 4260/7, Zábřeh**

*Vedoucí výzkumu: Mgr. Miroslava Plaštiaková, negativní.*

### **ARO 113/2011 - Zábřeh - sv. Barbora**

*Vedoucí výzkumu: Mgr. Miroslava Plaštiaková, výzkum se zpracovává.*

### **ARO 114/2011 - Olomouc - Křížkovského 8, výtah UP**

*Vedoucí výzkumu: Mgr. Miroslava Plaštiaková, neolit, ojedinělý nález?*

ZAV proběhl v areálu budovy 245/5 UP Olomouc (Na Hradě 5) v souvislosti s výstavbou venkovního výtahu. V sondě 2,7 x 2,9 m se těsně nad skalnatým podložím v malé míře vyskytovaly keramické střepy z období pravěku, nelze však spolehlivě určit, zda se jedná o intaktní nebo o redeponované nálezy.

### **ARO 115/2011 - Most ev. č. 315-028 přes Moravu v obci Leština u Zábřehu**

*Vedoucí výzkumu: Mgr. Miroslava Plaštiaková, negativní.*

### **ARO 116/2011 - REKO NTL Mohelnice, U brány**

*Vedoucí výzkumu: Mgr. Miroslava Plaštiaková, středověk a novověk.*

ZAV probíhal v souvislosti s rekonstrukcí plynovodu v ul. U Brány, Školní a na Kostelním náměstí. Uskutečnil se formou dohledu při výkopových pracích. Stavební liniový výkop, probíhající v severní části historického jádra Mohelnice, zachytil velké množství objektů, kulturních vrstev, terénních úprav a komunikačních horizontů dokládajících osídlení od středověku až po současnost.

Z vrcholně středověkého osídlení byl zdokumentován pouze pozůstatek kulturní vrstvy a příkop v ul. U Brány. Sídlištní aktivity na konci pozdního středověku a na počátku raného novověku dokládají relikt suterénu domů. Tyto byly strhnuty v 1. pol. 16. stol. při výstavbě hradeb, kdy došlo zřejmě také k novému rozparcelování města. Destrukci pozdně středověkých domů totiž převrstvoval raně novověký kamenný štět přístupové komunikace. Do období staršího novověku náleží také kulturní odpadní vrstvy a terénní úpravy zachycené téměř na všech zdokumentovaných profilech. Požárové události z tohoto období dokládají planýrky a výplně zaniklých objektů tvořené propálenou hlínou a popelovitými vrstvami.

Mladší novověk reprezentuje především kanalizační systém z 2. poloviny 19. století, zdokumentovaný na Kostelním nám., v ul. Školní a na rozhraní p. č. 39 a 45. Hlavní kanalizační stoku tvořil kamenný kanál v ul. U Brány.

### **ARO 117/2011 - Přerov III - Lověšice**

*Vedoucí výzkumu: Mgr. Zdeněk Schenk, negativní.*

### **ARO 118/2011 - FVE Domažlice 600KW, okres Přerov - Trafostanice a přípojka VN**

*Vedoucí výzkumu: Mgr. Zdeněk Schenk, negativní.*

### **ARO 119/2011 - Parkoviště Svěbohov u hřbitova**

*Vedoucí výzkumu: Mgr. Miroslava Plaštiaková, negativní.*

### **ARO 120/2011 - Postřelmov - oprava chodníků, komunikace**

*Vedoucí výzkumu: Mgr. Miroslava Plaštiaková, negativní.*

### **ARO 121/2011 - Vodovod Rájec - 1. část**

*Vedoucí výzkumu: Mgr. Miroslava Plaštiaková, středověk, novověk, ojedinělý nález?*

ZAV proběhl při budování nového vodovodu v obci Rájec formou dohledu při výkopových pracích. V severní části extravilánu obce se v mocném terénním splachu nacházely střepy z pozdně hradištního

a z pozdně středověkého období, dokládající možnost existence archeologických situací z daných období v okolním terénu. Podél Rájeckého potoka protékajícího obcí byly zdokumentovány novověké komunikační horizonty.

#### **ARO 122/2011 - V403 - Úprava křižovatek na +40°C**

*Vedoucí výzkumu: Mgr. Miroslava Plaštiaková, negativní.*

#### **ARO 123/2011 - Přípojka kanalizace ve dvoře, Náměstí č. 5, Kelč**

*Vedoucí výzkumu: Mgr. Zdeněk Schenk*

ZAV byl proveden v souvislosti s výkopovými pracemi v rámci investiční akce Přípojka kanalizace ve dvoře Náměstí č. 5. Vlastní terénní část archeologického výzkumu spočívala v dohledu výkopových prací nové přípojky kanalizační sítě vedené do hloubky cca 1,8 až 2 m od úrovně stávajícího povrchu. Trasa výkopu byla vedena nezastavěnou plochou východním směrem po svahu od budovy Městského úřadu směrem ke komunikaci parc. č. 2023/44, kde došlo k napojení na stávající kanalizační síť.

Archeologický výzkum prokázal výskyt pozitivních archeologických situací souvisejících se středověkým a novověkým osídlením města Kelče. Za zcela nejzávažnější zjištění v rámci výzkumu lze označit zachycení dvou příkopů, které byly součástí městského opevnění. Oba byly zapuštěny do intaktního podloží, které v těchto místech tvořil vápnitý jíl terciárního stáří. V případě profilu P6 se podařilo zjistit celkovou šířku jednoho z příkopů, která činila 10 metrů. Ze svrchní části zásypu tohoto příkopu pochází keramika z pozdního středověku, která již nejspíše souvisí s jeho postupným zanášením. Na profilu P7 byl zachycen druhý příkop, z jehož výplně pochází vedle množství zlomků strusek také datační materiál v podobě zlomků keramiky. V souboru jsou zastoupeny římsovité okraje, které příkop datují do 2. pol. 13. století.

#### **ARO 127/2011 - Přípojka NN - Zábřeh - Stanislava Lolka**

*Vedoucí výzkumu: Mgr. Miroslava Plaštiaková, negativní.*

#### **ARO 128/2011 - Rychvald - zámek**

*Vedoucí výzkumu: Mgr. Peter Kováčik, Ph.D., výzkum probíhá.*

#### **ARO 129/2011 - Vlastivědné muzeum Jesenicka - inženýrské sítě a fasáda**

*Vedoucí výzkumu: Mgr. Miroslava Plaštiaková, novověk.*

ZAV se uskutečnil v souvislosti s výstavbou kanalizační a vodovodní přípojky k vodní tvrzi v Jeseníku. V prostoru Dittersdorfovi ulice byly odkryté reliкты **novověkých kamenných a cihelných sklepů**, přičemž mladší cihelné sklepy porušovaly jejich starší kamenné předchůdce. V případě kamenných sklepů se pravděpodobně jedná o reliкты tzv. Biskupského dvora, který byl zbořen na počátku 19. stol. a na jeho místě následně vyrostla cihelná zástavba, která byla strhnuté zřejmě na konci 19. nebo na počátku 20. stol. V případě kamenné konstrukce, nacházející se nejzápadněji (v prostoru současného parku), lze uvažovat o možnosti její interpretace nejen jako sklepu, ale také chodby. Podařilo se ji odkrýt a zdokumentovat pouze v délce cca 8,0 m, ale její východní část byla zcela narušena mladším cihelným sklepením a na západní straně pokračovala dále do profilu (směrem ke kostelu Nanebevzetí Panny Marie). Vnitřní část sklepu/chodby dosahovala šířku 2,2 m; kamenné zdi cca 0,8-1,0 m. Tudíž by se vzhledem na rozměry kamenné konstrukce dalo skutečně uvažovat o její interpretaci jako „únikové chodby“. Dalším pozoruhodným nálezem byl zahloubený propálený objekt (6500). Bohužel neobsahoval žádný datační materiál, lze však předpokládat, že souvisel s existencí tzv. Biskupského dvora, nacházejícího se před tvrzí. V sondě S1, umístěné v těsné blízkosti tvrze, se podařilo zdokumentovat snahy o zmenšení šířky vodního příkopu v průběhu 1. pol. 18. stol. a s tím související úpravy povrchu nově vzniklého povrchu

terénu. Na jižním profilu sondy se nacházel reliktní kamenný základ (S1 901) původního přístavku vstupní věže, který byl strhnut v 50. letech 20. stol..

**ARO 130/2011 - Domov důchodců Šumperk - bezbariérový hlavní vstup**

*Vedoucí výzkumu: Mgr. Miroslava Plaštiaková, negativní.*

**ARO 131/2011 - Rekonstrukce VO, ul. Mlýnská**

*Vedoucí výzkumu: Mgr. Miroslava Plaštiaková, výzkum se zpracovává.*

**ARO 132/2011 - Mírov - komunikace, IS**

*Vedoucí výzkumu: Mgr. Miroslava Plaštiaková, negativní.*

**ARO 133/2011 - Branná - nová kabel. Přípojka NN**

*Vedoucí výzkumu: Mgr. Miroslava Plaštiaková, výzkum se zpracovává.*

**ARO 134/2011 - Zábřeh - Leštinská, ČEZ**

*Vedoucí výzkumu: Mgr. Miroslava Plaštiaková, výzkum se zpracovává.*

**ARO 201/2011 - Bukovice u Jeseníka - novostavba rodinného domu, Hrtanovi**

*Vedoucí výzkumu: Mgr. Martin Moník, výzkum se zpracovává.*

**ARO 202/2011 – Hanušovice - Berlínský**

*Vedoucí výzkumu: Mgr. Miroslava Plaštiaková, výzkum se zpracovává.*

**ARO 203/2011 – Kelč - oplocení pozemku p.č. 2124**

*Vedoucí výzkumu: Mgr. Zdeněk Schenk, výzkum se zpracovává.*

**ARO 204/2011 – Mohelnice - oplocení pozemku p. č. 295/1**

*Vedoucí výzkumu: Mgr. Miroslava Plaštiaková, výzkum se zpracovává.*

**ARO 205/2011 – Kelč - dešťová kanalizace na p. č. 3**

*Vedoucí výzkumu: Mgr. Miroslava Plaštiaková, výzkum se zpracovává.*

**ARO 206/2011 – Novostavba RD na p. č. 425, 426/1 v k.ú. Velké Hoštice, přípojky IS, zpevněné plochy, vjezd**

*Vedoucí výzkumu: Mgr. Peter Kováčik, Ph.D., kultura lužických popelnicových polí.*

ZAV se uskutečnil v souvislosti s budováním rodinného domu na parcele č. p. 426/1, ležící západním směrem od Nedbalovy ulice. Při výzkumu bylo zachyceno několik pravěkých zahloubených objektů. Objekty obsahovaly velice skromný inventář čítající pouze pár fragmentů keramiky a štípané industrie.



### **ARO 207/2011 - Drozdov - stavba sklepa na p. č. 3**

*Vedoucí výzkumu: Mgr. Miroslava Plaštiaková, výzkum se zpracovává.*

### **ARO 208/2011 - Opava - Kateřinky**

*Vedoucí výzkumu: Mgr. Peter Kováčik, Ph.D., výzkum se zpracovává.*

### **ARO 209/2011 - Jeseník**

*Vedoucí výzkumu: Mgr. Peter Kováčik, Ph.D., výzkum se zpracovává.*

### **Akce z minulého roku pokračující v roce 2010**

#### **ARO 028/2009 - Velká Polom**

*Vedoucí výzkumu: Mgr. Peter Kováčik, Ph.D., novověk*

V souvislosti s realizací vyklízecích a přípravních prací na objektu „Velká Polom – vodní tvrz“ probíhal od srpna 2009 do června 2010 ZAV formou dohledu. Tvrz se nachází na břidlicové skále (parc. č. 600) jako součást bývalého dvora (parc. č. 601/1) v dolní části obce u cesty v blízkosti vodní nádrže. Dokumentováno bylo i obnažené zdivo sýpky, která leží cca 50 m severně od této tvrze a je taktéž součástí areálu dvora.

V rámci výzkumu byly hloubeny a dokumentovány dvě sondy S1 a S2 u jižní vnější stěny tvrze. Dále bylo dokumentováno obnažené zdivo sýpky a proveden dohled při čištění studny v jihovýchodní části nádvoří tvrze. Movité archeologické nálezy datují zdejší antropogenní aktivity do období staršího a mladšího novověku, několik druhotně přemístěných fragmentů keramiky však korespondují s předpokládanou existencí opevněného sídla již ve vrcholném středověku.



*Exkavace sondy S1*



*Materiál nalezený při čištění studny*

**ARO 000/2009 – Opava - "Obchodní a společenské centrum Breda&Weinstein"**

*Vedoucí výzkumu: Mgr. Peter Kováčik, Ph.D., výzkum se zpracovává.*

ZAV pokračoval i v roce 2010 a to na ploše horního pivovarského dvora. Zkoumaná plocha zasáhla i další část barokního hřbitova. I nadále probíhala exkavace koster za přítomnosti antropologa. Současně s terénními pracemi probíhalo i ošetření vyzvednutého archeologického materiálu a zpracování kosterních pozůstatků.



**Přílohy:**

**Daňové přiznání za rok 2010**

**Rozvaha v plném rozsahu k 31. 12. 2010**

**Příloha č. 3 k účetní uzávěrce k datu 31. 12. 2010**

**Výkaz zisku a ztrát k 31. 12. 2010**

Než začnete vyplňovat tiskopis, přečtěte si, prosím, pokyny.

Finančnímu úřadu v, ve, pro

v Olomouci

01 Daňové identifikační číslo

C Z 2 7 7 1 3 7 2 5

02 Identifikační číslo

2 7 7 1 3 7 2 5

03 Daňové přiznání<sup>1)</sup>

řádné

~~dobrovolné~~

~~opravné~~

Důvody pro podání dodatečného  
daňového přiznání zjištěny dne

- - - - -

04 Kód rozlišení typu přiznání

3 A

Zdaňovací období podle § 17a písm. a) zákona

otisk podacího razítka finančního úřadu

Počet podílových fondů,  
jejichž majetek je obhospodařován

----

Pořadové číslo podílového fondu

----

Počet příloh II. oddílu

1

Počet zvláštních příloh 8)

----

Počet samostatných příloh 9)

3

# PŘIZNÁNÍ

## k dani z příjmů právnických osob

podle zákona č. 586/1992 Sb., o daních z příjmů, ve znění pozdějších předpisů (dále jen "zákon")  
za zdaňovací období nebo za období, za které se podává daňové přiznání

od 0 1 0 1 2 0 1 0 do 3 1 1 2 2 0 1 0

### I. ODDÍL - údaje o poplatníkovi (podílovém fondu)<sup>6)</sup>

05 Název právnické osoby

A r c h a i a O l o m o u c o . p . s .

06 Sídlo právnické osoby

a) ulice a číslo orientační, část obce a číslo popisné

P a n s k á 1 7 5 / 4

b) obec

O l o m o u c

c) PSČ

7 7 9 0 0

d) stát/kód státu

- - - - -

e) číslo telefonu

6 0 3 2 1 3 4 7 0

f) číslo faxu

- - - - -

07 Bankovní spojení

2 1 2 8 3 5 5 2 8 / 0 3 0 0

08 Přiznání zpracoval a předložil daňový poradce 1)

ano ~~ne~~

09 Plná moc daňového poradce k zastupování uložena u finančního úřadu dne 2)

- - - - -

10 Zákonná povinnost ověření účetní závěrky auditorem 1)

~~ano~~ ne

11 Účetní závěrka nebo přehledy o majetku a závazcích a o příjmech a výdajích, přiloženy 1), 7)

ano ~~ne~~ ano ne<sup>2)</sup>

12 Spojení se zahraničními osobami 1)

~~ano~~ ne

13 Hlavní (převažující) činnost

Kód klasifikace CZ-NACE<sup>2)</sup>

Terénní a technické práce na archeologických výzkumech

-----

## II. ODDÍL - daň z příjmů právnických osob (dále jen "daň")

Řádek	Název položky	Vyplní v celých Kč	
		poplatník	finanční úřad
10 <sup>B)</sup>	Výsledek hospodaření (zisk +, ztráta -) nebo rozdíl mezi příjmy a výdaji ke dni <input type="text" value="31.12.2010"/>	-72 431	

20 <sup>B)</sup>	Částky neoprávněně zkracující příjmy (§ 23 odst. 3 písm. a) bod 1 zákona) a hodnota nepeněžních příjmů (§ 23 odst. 6 zákona), pokud nejsou zahrnuty ve výsledku hospodaření nebo v rozdílu mezi příjmy a výdaji na ř. 10	----	
30 <sup>B)</sup>	Částky, o které se podle § 23 odst. 3 písm. a) bodů 3 až 13 zákona zvyšuje výsledek hospodaření nebo rozdíl mezi příjmy a výdaji na ř. 10	----	
40	Výdaje (náklady) neuznávané za výdaje (náklady) vynaložené k dosažení, zajištění a udržení příjmů (§ 25 nebo 24 zákona), pokud jsou zahrnuty ve výsledku hospodaření nebo v rozdílu mezi příjmy a výdaji na ř. 10	79 000	
50	Rozdíl, o který odpisy hmotného a nehmotného majetku (§ 26 a § 32a zákona) uplatněné v účetnictví převyšují odpisy tohoto majetku stanovené podle § 26 až 33 zákona	----	
61 <sup>B)</sup>	Úprava základu daně podle § 23 odst. 8 zákona v případě zrušení poplatníka s likvidací	----	
62 <sup>B)</sup>	-----	----	
70	Mezisoučet (ř. 20 + 30 + 40 + 50 + 61 + 62)	79 000	

100	Příjmy, které nejsou předmětem daně podle § 18 odst. 2 zákona, pokud jsou zahrnuty ve výsledku hospodaření nebo v rozdílu mezi příjmy a výdaji (ř. 10)	----	
101	Příjmy, jež u poplatníků kteří nebyli založeni nebo zřízeni za účelem podnikání, nejsou předmětem daně podle § 18 odst. 4 a 13 zákona, pokud jsou zahrnuty ve výsledku hospodaření nebo v rozdílu mezi příjmy a výdaji (ř. 10)	7 952	
110 <sup>B)</sup>	Příjmy osvobozené od daně podle § 19 zákona, pokud jsou zahrnuty ve výsledku hospodaření nebo v rozdílu mezi příjmy a výdaji (ř. 10)	----	
111 <sup>B)</sup>	Částky, o které se podle § 23 odst. 3 písm. b) zákona snižuje výsledek hospodaření nebo rozdíl mezi příjmy a výdaji (ř. 10)	----	
112 <sup>B)</sup>	Částky, o které lze podle § 23 odst. 3 písm. c) zákona snížit výsledek hospodaření nebo rozdíl mezi příjmy a výdaji (ř. 10)	----	
120	Příjmy nezahrnované do základu daně podle § 23 odst. 4 písm. a) zákona	----	
130	Příjmy nezahrnované do základu daně podle § 23 odst. 4 písm. b) zákona	----	
140 <sup>B)</sup>	Příjmy a částky podle § 23 odst. 4 zákona, s výjimkou příjmů podle § 23 odst. 4 písm. a) a b) zákona, nezahrnované do základu daně	----	
150	Rozdíl, o který odpisy hmotného a nehmotného majetku stanovené podle § 26 až 33 zákona převyšují odpisy tohoto majetku uplatněné v účetnictví	----	
160 <sup>B)</sup>	Souhrn jednotlivých rozdílů, o které částky výdajů (nákladů) vynaložených na dosažení, zajištění a udržení příjmů převyšují náklady uplatněné v účetnictví	----	
161 <sup>B)</sup>	Úprava základu daně podle § 23 odst. 8 zákona v případě zrušení poplatníka s likvidací	----	
162 <sup>B)</sup>	-----	----	
170	Mezisoučet (ř. 100 + 101 + 110 + 111 + 112 + 120 + 130 + 140 + 150 + 160 + 161 + 162)	7 952	

Identifikační číslo; u podílového fondu se tento údaj nevyplňuje

2 7 7 1 3 7 2 5

Daňové identifikační číslo; u podílového fondu se uvede daňové identifikační číslo investiční společnosti obhospodařující jeho majetek

C Z 2 7 7 1 3 7 2 5

Pořadové číslo podílového fondu

----

**A. Rozdělení výdajů (nákladů), které se neuznávají za výdaje (náklady) vynaložené na dosažení, zajištění a udržení příjmů, uvedených na řádku 40 podle účtových skupin účtové třídy - náklady**

Řádek	Název účtové skupiny (včetně číselného označení)	Vyplní v celých Kč	
		poplatník	finanční úřad
1	51 - služby	78 513	
2	54 - jiné provozní náklady	487	
3	----	----	
4	----	----	
5	----	----	
6	----	----	
7	----	----	
8	----	----	
9	----	----	
10	----	----	
11	----	----	
12	----	----	
13	Celkem	79 000	

**B. Odpisy hmotného a nehmotného majetku**

**a) Daňové odpisy hmotného a nehmotného majetku uplatněné jako výdaj (náklad) na dosažení, zajištění a udržení zdanitelných příjmů podle § 24 odst. 2 písm. a) zákona**

Řádek	Název položky	Vyplní v celých Kč	
		poplatník	finanční úřad
1	Odpisy hmotného a nehmotného majetku zařazeného do odpisové skupiny 1	----	
2	(neobsazeno)	X	X
3	Odpisy hmotného a nehmotného majetku zařazeného do odpisové skupiny 2	----	
4	Odpisy hmotného a nehmotného majetku zařazeného do odpisové skupiny 3	----	
5	Odpisy hmotného majetku zařazeného do odpisové skupiny 4	----	
6	Odpisy hmotného majetku zařazeného do odpisové skupiny 5	----	
7	Odpisy hmotného majetku zařazeného do odpisové skupiny 6	----	
8	Odpisy hmotného majetku podle § 30 odst. 4 zákona, ve znění účinném do 31. prosince 2007	----	
9	Odpisy hmotného majetku podle § 30 odst. 4 až 6 zákona	----	
10	Odpisy nehmotného majetku podle § 32a zákona, zaevidovaného do majetku poplatníka ve zdaňovacích obdobích započatých v roce 2004 a později	25 355	
11	Daňové odpisy hmotného a nehmotného majetku celkem	25 355	

**b) Účetní odpisy hmotného a nehmotného majetku uplatněné jako výdaj (náklad) na dosažení, zajištění a udržení zdanitelných příjmů podle § 24 odst. 2 písm. v) zákona**

12	Účetní odpisy, s výjimkou uvedenou v § 25 odst. 1 písm. zg) zákona, u hmotného majetku, který není vymezen pro účely zákona jako hmotný majetek, a nehmotného majetku, který se neodepisuje podle tohoto zákona, uplatněné podle § 24 odst. 2 písm. v) zákona jako výdaj (náklad) k dosažení, zajištění a udržení zdanitelných příjmů. Pro nehmotný majetek zaevidovaný do majetku poplatníka do 31. prosince 2000 se použije zákon ve znění platném do uvedeného data, a to až do doby jeho vyřazení z majetku poplatníka	----	
----	--	------	--

**C. Odpis pohledávek zahrnovaný do výdajů (nákladů) k dosažení, zajištění a udržení příjmů a zákonné rezervy a zákonné opravné položky vytvářené podle zákona č. 593/1992 Sb., o rezervách pro zjištění základu daně z příjmů, ve znění pozdějších předpisů (dále jen zákon o rezervách)**

a) Odpis neuhrazených pohledávek zahrnovaný do daňových výdajů (nákladů) a zákonné opravné položky k pohledávkám, mimo bankovních opravných položek podle § 5 zákona o rezervách - vyplňují všichni poplatníci

Řádek	Název položky	Vyplní v celých Kč	
		poplatník	finanční úřad
1	(neobsazeno)	X	X
2	(neobsazeno)	X	X
3	Opravné položky k pohledávkám za dlužníky v insolvenčním řízení vytvořené podle § 8 zákona o rezervách v daném období, za které se podává daňové přiznání	----	
4	Stav zákonných opravných položek k pohledávkám za dlužníky v insolvenčním řízení (§ 8 zákona o rezervách) ke konci období, za které se podává daňové přiznání	----	
5	Stav nepromlčených pohledávek splatných po 31. prosinci 1994, k nimž lze tvořit zákonné opravné položky (§ 8a zákona o rezervách) ke konci období, za které se podává daňové přiznání	149 256	
6	Opravné položky k nepromlčeným pohledávkám vytvořené podle § 8a zákona o rezervách v daném období, za které se podává daňové přiznání	----	
7	Stav zákonných opravných položek k nepromlčeným pohledávkám splatným po 31. prosinci 1994 (§ 8a zákona o rezervách) ke konci období, za které se podává daňové přiznání	29 851	
8	Opravné položky k pohledávkám z titulu ručení za celní dluh vytvořené podle § 8b zákona o rezervách v daném období, za které se podává daňové přiznání	----	
9	Stav zákonných opravných položek k pohledávkám z titulu ručení za celní dluh (§ 8b zákona o rezervách) ke konci období, za které se podává daňové přiznání	----	
10	Opravné položky k nepromlčeným pohledávkám, vytvořené podle § 8c zákona o rezervách v daném zdaňovacím období	----	
11	Stav zákonných opravných položek k nepromlčeným pohledávkám vytvořených podle § 8c zákona o rezervách ke konci zdaňovacího období	----	
12	Úhrm hodnot pohledávek nebo pořizovacích cen pohledávek nabytých postoupením, uplatněných v daném zdaňovacím období, za které se podává daňové přiznání jako výdaj (náklad) na dosažení, zajištění a udržení příjmů podle § 24 odst. 2 písm. y) zákona	----	

b) Bankovní rezervy a opravné položky podle § 5 zákona o rezervách - vyplňují pouze banky

13	Průměrný stav rozvahové hodnoty nepromlčených pohledávek z úvěrů podle § 5 odst. 2 písm. a) zákona o rezervách	----	
14 <sup>a)</sup>	Opravné položky k nepromlčeným pohledávkám z úvěrů, vytvořené podle § 5 odst. 2 písm. a) zákona o rezervách za dané zdaňovací období	----	
15	Stav zákonných opravných položek k nepromlčeným pohledávkám z úvěrů (§ 5 odst. 2 písm. a) zákona o rezervách) ke konci zdaňovacího období	----	
16	Průměrný stav poskytnutých bankovních záruk za úvěry podle § 5 odst. 2 písm. b) zákona o rezervách	----	
17 <sup>b)</sup>	Rezervy na poskytnuté bankovní záruky za úvěry, vytvořené podle § 5 odst. 2 písm. b) zákona o rezervách za dané zdaňovací období	----	
18	Stav zákonných rezerv na poskytnuté bankovní záruky za úvěry (§ 5 odst. 2 písm. b) zákona o rezervách) ke konci zdaňovacího období	----	

c) Opravné položky podle § 5a zákona o rezervách - vyplňují pouze spořitelni a úvěrní družstva a ostatní finanční instituce

19	Průměrný stav rozvahové hodnoty nepromlčených pohledávek z úvěrů poskytnutých fyzickým osobám na základě smlouvy o úvěru, bez příslušenství, v ocenění nesníženém o opravné položky již vytvořené (§ 5a odst. 3 zákona o rezervách)	----	
20	Výše základního kapitálu k poslednímu dni zdaňovacího období (§ 5a odst. 4 zákona o rezervách)	----	
21 <sup>b)</sup>	Opravné položky k nepromlčeným pohledávkám z úvěrů poskytnutých fyzickým osobám na základě smlouvy o úvěru, vytvořené podle § 5a odst. 4 zákona o rezervách za dané zdaňovací období	----	
22	Stav zákonných opravných položek k nepromlčeným pohledávkám z úvěrů poskytnutých fyzickým osobám na základě smlouvy o úvěru (§ 5a odst. 4 zákona o rezervách) ke konci zdaňovacího období	----	

d) Rezervy v pojišťovnictví - vyplňují pouze pojišťovny

23	Rezervy v pojišťovnictví vytvořené podle § 6 zákona o rezervách v daném období, za které se podává daňové přiznání	----	
24	Stav rezerv v pojišťovnictví (§ 6 zákona o rezervách) ke konci období, za které se podává daňové přiznání	----	

e) Rezerva na opravy hmotného majetku - vyplňují všichni poplatníci

25	Rezerva na opravy hmotného majetku vytvořená podle § 7 zákona o rezervách v daném zdaňovacím období	----	
26	Stav rezerv na opravy hmotného majetku (§ 7 zákona o rezervách) ke konci zdaňovacího období	----	

f) Ostatní zákonné rezervy - vyplňují pouze poplatníci oprávnění k jejich tvorbě a použití

27	Rezerva na pěstební činnost vytvořená podle § 9 zákona o rezervách v daném období, za které se podává daňové přiznání	----	
28	Stav rezervy na pěstební činnost (§ 9 zákona o rezervách) ke konci období, za které se podává daňové přiznání	----	
29 <sup>9)</sup>	Ostatní rezervy vytvořené podle § 10 zákona o rezervách v daném zdaňovacím období	----	

D. (neobsazeno)

E. Odečet daňové ztráty od základu daně podle § 34 odst. 1 až 3 zákona<sup>9)</sup> nebo snížení základu daně podílového fondu o záporný rozdíl mezi jeho příjmy a výdaji podle § 20 odst. 3 zákona (vyplní se v celých Kč)

Řádek	Zdaňovací období nebo období, za které se podává daňové přiznání, v němž daňová ztráta vznikla od - do	Celková výše daňové ztráty vyměřené nebo přiznávané za období uvedené ve sl. 1	Část daňové ztráty ze sl. 2		
			odečtená v předcházejících zdaňovacích obdobích	odečtená v daném zdaňovacím období	kterou lze odečíst v následujících zdaňovacích obdobích
0	1	2	3	4	5
1	<input type="text"/>	----	----	----	----
2	<input type="text"/>	----	----	----	----
3	<input type="text"/>	----	----	----	----
4	<input type="text"/>	----	----	----	----
5	<input type="text"/>	----	----	----	----
6	<input type="text"/>	----	----	----	----
7	<input type="text"/>	----	----	----	----
8	<input type="text"/>	----	----	----	----
9	Celkem			----	----

F. Odečet podle § 34 odst. 9 až 12 a 4 až 8 zákona<sup>9)</sup>

a) Odečet podle § 34 odst. 3 až 10 a 12 zákona, ve znění platném do 31. prosince 2004

Řádek	Název položky	Vyplní v celých Kč	
		poplatník	finanční úřad
1	(neobsazeno)	x	x
2	(neobsazeno)	x	x
3	(neobsazeno)	x	x
4	Částka odečtu uplatněná v daném zdaňovacím období z nevyužitého nároku, vzniklého v předchozích zdaňovacích obdobích podle § 34 odst. 3 až 10 a 12 zákona, ve znění platném do 31. prosince 2004	----	
5	(neobsazeno)	x	x

b) Odečet výdajů (nákladů) při realizaci projektů výzkumu a vývoje od základu daně podle § 34 odst. 4 až 8 zákona (vyplní se v celých Kč)

Řádek	Zdaňovací období nebo období, za které je podáváno daňové přiznání, v němž byly vynaloženy výdaje (náklady) při realizaci projektů výzkumu a vývoje od - do	Celková výše výdajů (nákladů) vynaložených v období uvedeném ve sl. 1 při realizaci projektů výzkumu a vývoje	Část výdajů (nákladů) ze sl. 2		
			odečtená v předcházejících zdaňovacích obdobích	odečtená v daném zdaňovacím období	kterou lze odečíst v následujících zdaňovacích obdobích
0	1	2	3	4	5
1	<input type="text"/>	----	----	----	----
2	<input type="text"/>	----	----	----	----
3	<input type="text"/>	----	----	----	----
4	<input type="text"/>	----	----	----	----
5	Celkem			0	0

**G. Celková hodnota poskytnutých darů, z níž lze na ř. 260 uplatnit odečet podle § 20 odst. 8 zákona<sup>5)</sup>**

Řádek	Název položky	Vyplní v celých Kč	
		poplatník	finanční úřad
1	Celková hodnota darů poskytnutých na účely vymezené v § 20 odst. 8 zákona pro odečet ze základu daně sníženého podle § 34 zákona	----	
2	Ze ř. 1 hodnota darů poskytnutých vysokým školám a veřejným výzkumným institucím	----	

**H. Rozčlenění celkového nároku na slevy na dani (§ 35 odst. 1 a § 35a nebo § 35b zákona), který lze uplatnit na ř. 300<sup>5)</sup>**

Řádek	Název položky	Vyplní v celých Kč	
		poplatník	finanční úřad
1	Sleva podle § 35 odst. 1 písm. a) zákona	----	
2	Sleva podle § 35 odst. 1 písm. b) zákona	----	
3 <sup>9)</sup>	Sleva podle § 35 odst. 1 písm. c) zákona	----	
4	Úhrn slev podle § 35 odst. 1 zákona (ř. 1 + 2 + 3)	----	
5 <sup>9)</sup>	Sleva podle § 35a1) nebo 35b1) zákona	----	

**I. Zápočet daně zaplacené v zahraničí<sup>5)</sup>**

Počet samostatných příloh

0

Řádek	Název položky	Vyplní v celých Kč	
		poplatník	finanční úřad
1 <sup>9)</sup>	Úhrn daní zaplacených v zahraničí, o které lze snížit daňovou povinnost metodou úplného zápočtu	----	
2 <sup>9)</sup>	Úhrn daní zaplacených v zahraničí, u nichž lze uplatnit metodu prostého zápočtu (úhrn částek z ř. 3 samostatných příloh k tabulce I)	----	
3 <sup>9)</sup>	Úhrn částek daní zaplacených v zahraničí, o které lze snížit daňovou povinnost metodou prostého zápočtu (úhrn částek z ř. 7 samostatných příloh k tabulce I)	----	
4	Výše daní zaplacených v zahraničí, kterou lze započíst metodou úplného a prostého zápočtu (součet částek z ř. 1 a 3)	----	
5	Výše daní zaplacených v zahraničí, kterou nelze započíst (kladný rozdíl mezi částkami na ř. 2 a 3, zvýšený o kladný rozdíl mezi částkami na ř. 4 a na ř. 320 II. oddílu)	----	

**J. Rozdělení některých položek v případě komanditní společnosti<sup>4)</sup> (vyplní se v celých Kč)**

Řádek	Název položky a číslo řádku II. oddílu, případně číslo řádku vyznačené tabulky přílohy č. 1 II. oddílu, s nimiž souvisí částka ze sloupce 2 nebo 3 této tabulky	Částka připadající na komplementáře	Částka připadající na komanditisty	Částka za komanditní společnost jako celek (sl. 2 + 3)
0	1	2	3	4
1	Základ daně nebo daňová ztráta z ř. 200 (ř. 201)	----	----	----
2	Úhrn vyňatých příjmů (základů daně a daňových ztrát) podléhajících zdanění v zahraničí (ř. 210)	----	----	----
3	(neobsazeno)	X	X	X
4	Odečet podle § 34 odst. 4 zákona (příslušný řádek sl. 2 tabulky F/b)	----	----	----
5	Hodnota darů poskytnutých na účely vymezené v § 20 odst. 8 zákona (ř. 1 tabulky G)	----	----	----
6	Z ř. 5 hodnota darů poskytnutých vysokým školám a veřejným výzkumným institucím (ř. 2 tabulky G)	----	----	----
7	Celkový nárok na slevy na dani podle § 35 odst. 1 a § 35a nebo § 35b zákona (ř. 4 + ř. 5 tabulky H)	----	----	----
8	(neobsazeno)	X	X	X
9	Úhrn daně zaplacené v zahraničí, kterou lze započíst metodou úplného a prostého zápočtu (ř. 4 tabulky I)	----	----	----

**K. Vybrané ukazatele hospodaření**

Řádek	Název položky	Měrná jednotka	Vyplní	
			poplatník	finanční úřad
1	Roční úhrn čistého obratu	Kč	5 424 591	
2	Průměrný přepočtený počet zaměstnanců, zaokrouhlený na celé číslo	osoby	17	

Řádek		Vyplní v celých Kč	
		poplatník	finanční úřad
200	Základ daně před úpravou o část základu daně (daňové ztráty) připadající na komplementáře a o příjmy podléhající zdanění v zahraničí, u nichž je uplatňováno vynětí, a před snížením o položky podle § 34 a § 20 odst. 7 nebo odst. 8 zákona, nebo daňová ztráta před úpravou o část základu daně (daňové ztráty) připadající na komplementáře a o příjmy podléhající zdanění v zahraničí, u nichž je uplatňováno vynětí (ř. 10 + 70 - 170) <sup>3)</sup>	-1 383	
201	Část základu daně nebo daňové ztráty připadající na komplementáře <sup>3), 4)</sup>	----	
210 <sup>6)</sup>	Úhrn vyňatých příjmů (základů daně a daňových ztrát) podléhajících zdanění v zahraničí <sup>3), 5)</sup>	----	
220	Základ daně po úpravě o část základu daně (daňové ztráty) připadající na komplementáře a o příjmy podléhající zdanění v zahraničí, u nichž je uplatňováno vynětí, před snížením o položky podle § 34 a § 20 odst. 7 nebo odst. 8 zákona <sup>5)</sup> nebo daňová ztráta po úpravě o část základu daně (daňové ztráty) připadající na komplementáře a o příjmy podléhající zdanění v zahraničí, u nichž je uplatňováno vynětí (ř. 200 - 201 - 210) <sup>3)</sup>	-1 383	
230	Odečet daňové ztráty podle § 34 odst. 1 zákona <sup>5)</sup>		
240	Odečet dosud neuplatněného nároku, vzniklého v předchozích zdaňovacích obdobích podle § 34 odst. 3 až 10 a 12 zákona, ve znění platném do 31. prosince 2004		
241			
242	Odečet podle § 34 odst. 4 až 8 zákona		
250	Základ daně po úpravě o část základu daně (daňové ztráty) připadající na komplementáře a o příjmy podléhající zdanění v zahraničí, u nichž je uplatňováno vynětí, snížený o položky podle § 34, před snížením o položky podle § 20 odst. 7 nebo odst. 8 zákona <sup>5)</sup> (ř. 220 - 230 - 240 - 241 - 242) <sup>3)</sup>		
251	Částka podle § 20 odst. 7 zákona, o níž mohou poplatníci, kteří nejsou založeni nebo zřízení za účelem podnikání (§ 18 odst. 3 zákona), dále snížit základ daně uvedený na ř. 250, zvýšený o částku vykázanou na ř. 241		
260	Odečet darů podle § 20 odst. 8 zákona (nejvýše 5 %, a v úhrnu s dary poskytnutými vysokým školám a veřejným výzkumným institucím, nejvýše 10 % z částky na ř. 250, zvýšené o částku vykázanou na ř. 241) <sup>5)</sup>		
270	Základ daně po úpravě o část základu daně (daňové ztráty) připadající na komplementáře a o příjmy podléhající zdanění v zahraničí, u nichž je uplatňováno vynětí, snížený o položky podle § 34 a částky podle § 20 odst. 7 nebo 8 zákona, zaokrouhlený na celé tisícikoruny dolů <sup>5)</sup> (ř. 250 - 251 - 260)		
280	Sazba daně (v %) podle § 21 odst. 1 nebo odst. 2 anebo odst. 3 zákona, ve spojení s § 21 odst. 6 zákona	19	
290	Daň $\frac{\text{ř. 270} \times \text{ř. 280}}{100}$		
300	Slevy na dani podle § 35 odst. 1 a § 35a nebo § 35b zákona (nejvýše do částky na ř. 290) <sup>5)</sup>		
301			
310	Daň upravená o položky uvedené na ř. 300 a 301 (ř. 290 - 300 ± 301) <sup>3)</sup>		
320	Zápočet daně zaplacené v zahraničí na daň uvedenou na ř. 310 <sup>6)</sup> (nejvýše do částky uvedené na ř. 310)		
330	Daň po zápočtu na ř. 320 (ř. 310 - 320), zaokrouhlená na celé Kč nahoru <sup>5)</sup>		
331 <sup>6)</sup>	Samostatný základ daně podle § 20b zákona, zaokrouhlený na celé tisícikoruny dolů <sup>5)</sup>	----	
332	Sazba daně (v %) podle § 21 odst. 4 zákona, ve spojení s § 21 odst. 6 zákona	15	
333	Daň ze samostatného základu daně $\frac{\text{ř. 331} \times \text{ř. 332}}{100}$ , zaokrouhlená na celé Kč nahoru	----	
334 <sup>6)</sup>	Zápočet daně zaplacené v zahraničí na daň ze samostatného základu daně (nejvýše do částky uvedené na ř. 333)	----	
335	Daň ze samostatného základu daně po zápočtu (ř. 333 - 334), zaokrouhlená na celé Kč nahoru	----	
340	Celková daň (ř. 330 + 335)	----	
360	Poslední známá daň pro účely stanovení výše a periodicity záloh podle § 38a odst. 1 zákona (ř. 340 - 335 = ř. 330)	----	

### III. ODDÍL - výsledná daň investiční společnosti obhospodařující majetek v podílových fondech

Řádek	Název položky	Vyplní v celých Kč	
		poplatník	finanční úřad
1	Celková daň za podílové fondy	-----	
2	Celková daň (ř. 1 + ř. 340 II. oddílu)	-----	
3	Poslední známá daň pro účely stanovení záloh podle § 38a zákona	-----	

### IV. ODDÍL - dodatečné daňové přiznání

Řádek	Název položky	Vyplní v celých Kč	
		poplatník	finanční úřad
1	Poslední známá daň	-----	
2	Nově zjištěná daň (ř. 340 II. oddílu, resp. ř. 2 III. oddílu)	-----	
3	Zvýšení (+), snížení (-) daně (ř. 2 - ř. 1)	-----	
4	Poslední známá daňová ztráta	-----	
5	Nově zjištěná daňová ztráta (ř. 220 II. oddílu)	-----	
6	Zvýšení (+), snížení (-) daňové ztráty (ř. 5 - ř. 4)	-----	

### V. ODDÍL - placení daně

Řádek	Název položky	Vyplní v celých Kč	
		poplatník	finanční úřad
1	Na zálohách (§ 38a zákona) zaplacenó	-----	
2 <sup>b)</sup>	Na zajištění daně sraženo plátcem (§ 38e zákona)	-----	
3 <sup>b)</sup>	Uplatňovaný zápočet daně vybrané srážkou (§ 36 odst. 7 zákona)	-----	
4	Nedoplatek (-) (ř. 1 + ř. 2 + ř. 3 - ř. 340 II. oddílu, resp. ř. 2 III. oddílu) < 0 Přeplatek (+) (ř. 1 + ř. 2 + ř. 3 - ř. 340 II. oddílu, resp. ř. 2 III. oddílu) > 0	0	

**PROHLAŠUJI, ŽE VŠECHNY MNOU UVEDENÉ ÚDAJE V TOMTO PŘIZNÁNÍ JSOU PRAVDIVÉ A ÚPLNÉ  
A STVRZUJI JE SVÝM PODPÍSEM**

Údaje o zástupci: Kód zástupce:

Jméno(-a) a příjmení / Název právnické osoby

Datum narození / Evidenční číslo osvědčení daňového poradce / IČ právnické osoby

Fyzická osoba oprávněná k podpisu (je-li daňový subjekt či zástupce právnickou osobou),  
s uvedením vztahu k právnické osobě (např. jednatel, pověřený pracovník apod.)  
Jméno(-a) a příjmení / Vztah k právnické osobě

Daňový subjekt / osoba oprávněná k podpisu:

Datum

Otisk razítka 

Vlastnoruční podpis daňového subjektu / osoby oprávněné k podpisu

#### Vysvětlivky:

- 1) Nehodící se škrtněte
- 2) Vyplní finanční úřad
- 3) V případě vykázání ztráty nebo daňové ztráty se uvede částka se znaménkem mínus (-)
- 4) Vyplní pouze poplatník, který je komanditní společností
- 5) Pokud poplatníkem daně je komanditní společnost uvede pouze částky připadající na komanditisty
- 6) Zákon č. 189/2004 Sb., o kolektivním investování, ve znění pozdějších předpisů
- 7) Účetní závěrka nebo přehled o majetku a závazcích a přehled o příjmech a výdajích, jako příloha vyznačená pod položkou 11 v I. oddílu, je součástí daňového přiznání (§ 72 odst. 2 zákona č. 280/2010 Sb., daňový řád, ve znění pozdějších předpisů). Za podílové fondy předkládá účetní závěrku investiční společnost, která obhospodařuje jejich majetek. Pro účely elektronického podání daňového přiznání se Účetní závěrkou rozumí elektronické přílohy Vybrané údaje z Rozvahy a Vybrané údaje z Výkazu zisku a ztráty, popřípadě Vybrané údaje z Přehledu o změnách vlastního kapitálu, které jsou součástí programového vybavení aplikace, a Opis Přílohy účetní závěrky, vkládaný s použitím E-přílohy jako samostatný soubor typu .doc, .txt, .xls, .rtf, .pdf nebo .jpg. Přehledy o majetku a závazcích a příjmech a výdajích a Účetní závěrky, pro které nejsou v programovém vybavení aplikace Elektronické podání pro daňovou správu k dispozici elektronické přílohy se závazně stanoveným uspořádáním údajů, lze účinně elektronicky podat prostřednictvím E-příloh, umožňujících vložení souboru typu .doc, .txt, .xls, .rtf, .pdf nebo .jpg.
- 8) Bude-li vyplněn některý z takto označených řádků, je nutné ve smyslu dílčích pokynů pro jejich vyplnění, rozvést na zvláštní příloze věcnou náplň částky vykázané na příslušném řádku, popřípadě její propočty. Při elektronickém podání daňového přiznání jsou textová pole pro vyplnění zvláštních příloh součástí programového vybavení aplikace.
- 9) Výpočet částky vykázané na takto označeném řádku se provede na samostatné příloze. Tiskopisy samostatných příloh vydává Generální finanční ředitelství. Pro účely elektronického podání daňového přiznání jsou elektronické verze těchto tiskopisů součástí programového vybavení aplikace Elektronické podání pro daňovou správu.
- 10) Při podání dodatečného daňového přiznání podle § 141 odst. 2 nebo 4 zákona č. 280/2010 Sb., daňový řád, ve znění pozdějších předpisů, budou na zvláštní příloze uvedeny důvody pro jeho podání. Při elektronickém podání těchto dodatečných daňových přiznání je součástí programového vybavení aplikace textové pole pro vyplnění zvláštní přílohy.

## Rozvaha v plném rozsahu

k 31.12.2010  
( v celých tisících Kč )

Název, sídlo a právní forma  
účetní jednotky

ARCHAIA Olomouc o.p.s.  
Panská 175/4  
Olomouc  
779 00

Účetní jednotka doručí:  
1 x příslušnému fin. orgánu

IČO
27713725

### AKTIVA

a		číslo řádku	Stav k prvnímu dni účetního období	Stav k poslednímu dni
		b	1	2
<b>A.</b>	<b>Dlouhodobý majetek celkem</b>	<b>Součet I.až IV.</b>	<b>1</b>	<b>330</b>
I.	1. Nehmotné výsledky výzkumu a vývoje	(012)		
Dlouhodobý nehmotný majetek celkem	2. Software	(013)	76	76
	3. Ocenitelná práva	(014)		
	4. Drobný dlouhodobý nehmotný majetek	(018)		
	5. Ostatní dlouhodobý nehmotný majetek	(019)		
	6. Nedokončený dlouhodobý nehmotný majetek	(041)		
	7. Poskytnuté zálohy na dlouhodobý nehmotný majetek	(051)		
	Součet I.1. až I.7.			76
II.	1. Pozemky	(031)		
Dlouhodobý hmotný majetek celkem	2. Umělecká díla, předměty a sbírky	(032)		
	3. Stavby	(021)		
	4. Samostatné movité věci a soubory movitých věcí	(022)	616	616
	5. Pěstitelské celky trvalých porostů	(025)		
	6. Základní stádo a tažná zvířata	(026)		
	7. Drobný dlouhodobý hmotný majetek	(028)		
	8. Ostatní dlouhodobý hmotný majetek	(029)		
	9. Nedokončený dlouhodobý hmotný majetek	(042)		
	10. Poskytnuté zálohy na dlouhodobý hmotný majetek	(052)		
	Součet II.1. až II.10.			616
III.	1. Podíly v ovládaných a řízených osobách	(061)		
Dlouhodobý finanční majetek celkem	2. Podíly v účetních jednotkách pod podstatným vlivem	(062)		
	3. Dluhové cenné papíry držené do splatnosti	(063)		
	4. Půjčky organizačním složkám	(066)		
	5. Ostatní dlouhodobé půjčky	(067)		
	6. Ostatní dlouhodobý finanční majetek	(069)		
	7. Pořizovaný dlouhodobý finanční majetek	(043)		
	Součet III.1. až III.7.			
IV.	1. Oprávky k nehmotným výsledkům výzkumu a vývoje	(072)		-25
Oprávk k dlouhodobému majetku celkem	2. Oprávky k softwaru	(073)		
	3. Oprávky k ocenitelným právům	(074)		
	4. Oprávky k drobnému dlouhodobému nehmotnému majetku	(078)		
	5. Oprávky k ostatnímu dlouhodobému nehmotnému majetku	(079)		
	6. Oprávky ke stavbám	(081)		
	7. Oprávky k samostatným movitým věcem a souborům movitých v	(082)	-337	-337
	8. Oprávky k pěstitelským celkům trvalých porostů	(085)		
	9. Oprávky k základnímu stádu a tažným zvířatům	(086)		
	10. Oprávky k drobnému dlouhodobému hmotnému majetku	(088)		
	11. Oprávky k ostatnímu dlouhodobému hmotnému majetku	(089)		
	Součet IV.1. až IV.11.			-337

**AKTIVA**


			číslo řádku	Stav k prvnímu dni účetního období	Stav k poslednímu dni
a			b	1	2
<b>B. Krátkodobý majetek celkem</b>		<b>Součet B.I. až B.IV.</b>	41	4 892	1 975
I. Zásoby celkem	1. Materiál na skladě	(112)	42	26	26
	2. Materiál na cestě	(119)	43		
	3. Nedokončená výroba	(121)	44		
	4. Polotovary vlastní výroby	(122)	45		
	5. Výrobky	(123)	46		
	6. Zvířata	(124)	47		
	7. Zboží na skladě a v prodejnách	(132)	48		
	8. Zboží na cestě	(139)	49		
	9. Poskytnuté zálohy na zásoby	(314)	50		
Součet I.1. až I.9.			51	26	26
II. Pohledávky celkem	1. Odběratelé	(311)	52	1 303	810
	2. Směnky k inkasu	(312)	53		
	3. Pohledávky za eskontované cenné papíry	(313)	54		
	4. Poskytnuté provozní zálohy	(314)	55	67	70
	5. Ostatní pohledávky	(315)	56	19	184
	6. Pohledávky za zaměstnanci	(335)	57	4	4
	7. Pohledávky za institucemi soc. zabezpečení a zdrav. pojištění	(336)	58		
	8. Daň z příjmů	(341)	59		
	9. Ostatní přímé daně	(342)	60		
	10. Daň z přidané hodnoty	(343)	61		123
	11. Ostatní daně a poplatky	(345)	62	1	4
	12. Nároky na dotace a ostatní zúčtování se státním rozpočtem	(346)	63		
	13. Nároky na dotace a ost. zúčtování s rozp. orgánů územ. samos	(348)	64		
	14. Pohledávky za účastníky sdružení	(358)	65		
	15. Pohledávky z pevných termínových operací	(373)	66		
	16. Pohledávky z vydaných dluhopisů	(375)	67		
	17. Jiné pohledávky	(378)	68		
	18. Dohadné účty aktivní	(388)	69		6
	19. Opravná položka k pohledávkám	(391)	70		-149
Součet II.1. až II.19.			71	1 245	1 052
III. Krátkodobý finanční majetek celkem	1. Pokladna	(211)	72	66	20
	2. Ceniny	(213)	73		
	3. Účty v bankách	(221)	74	3 519	843
	4. Majetkové cenné papíry k obchodování	(251)	75		
	5. Dluhové cenné papíry k obchodování	(253)	76		
	6. Ostatní cenné papíry	(256)	77		
	7. Pořizovaný krátkodobý finanční majetek	(259)	78		
	8. Peníze na cestě	(261)	79		
Součet III.1. až III.8.			80	3 585	863

		číslo řádku	Stav k prvnímu dni účetního období	Stav k poslednímu dni
a		b	1	2
IV.	1. Náklady příštích období (381)	81	36	34
Jiná aktiva	2. Příjmy příštích období (385)	82		
celkem	3. Kurzové rozdíly aktivní (386)	83		
Součet IV.1. až IV.3.		84	36	34
<b>Aktiva celkem</b>		<b>Součet A. až B.</b>	<b>5 247</b>	<b>2 305</b>

## PASIVA

		číslo řádku	Stav k prvnímu dni účetního období	Stav k poslednímu dni
a		b	3	4
<b>A. Vlastní zdroje celkem</b>		<b>Součet A.I. až A.II.</b>	<b>86</b>	<b>492</b>
I. Jmění celkem	1. Vlastní jmění (901)	87		
	2. Fondy (911)	88		
	3. Oceňovací rozdíly z přecenění majetku a závazků (921)	89		
Součet I.1. až I.3.		90		
II. Výsledek hospodaření	1. Účet výsledku hospodaření (963)	91	x	-72
	2. Výsledek hospodaření ve schvalovacím řízení (931)	92	139	x
	3. Nerozdělený zisk, neuhrazená ztráta minulých let (932)	93	353	492
Součet II.1 až II.3.		94	492	420
<b>B. Cizí zdroje celkem</b>		<b>Součet B.I. až B.IV.</b>	<b>95</b>	<b>4 755</b>
I.Rezervy	1. Rezervy (941)	96		
Hodnota I.1.		97		
II. Dlouhodobé závazky celkem	1. Dlouhodobé bankovní úvěry (951)	98		
	2. Vydané dluhopisy (953)	99		
	3. Závazky z pronájmu (954)	100		
	4. Přijaté dlouhodobé zálohy (955)	101		
	5. Dlouhodobé směnky k úhradě (958)	102		
	6. Dohadné účty pasivní (389)	103	52	37
	7. Ostatní dlouhodobé závazky (959)	104		
Součet II.1. až II.7.		105	52	37
III. Krátkodobé závazky celkem	1. Dodavatelé (321)	106	2 948	816
	2. Směnky k úhradě (322)	107		
	3. Přijaté zálohy (324)	108		
	4. Ostatní závazky (325)	109	737	758
	5. Zaměstnanci (331)	110	317	144
	6. Ostatní závazky vůči zaměstnancům (333)	111		
	7. Závazky k institucím soc. zabezpečení a zdrav. pojištění (336)	112	140	85
	8. Daň z příjmů (341)	113		
	9. Ostatní přímé daně (342)	114	43	37
	10. Daň z přidané hodnoty (343)	115	514	
	11. Ostatní daně a poplatky (345)	116		
	12. Závazky ve vztahu k státnímu rozpočtu (346)	117		
	13. Závazky ve vztahu k rozpočtu orgánů územ. samospr. celků (348)	118		
	14. Závazky z upsaných nesplacených cenných papírů a vkladů (367)	119		
	15. Závazky k účastníkům sdružení (368)	120		
	16. Závazky z pevných termínových operací (373)	121		
	17. Jiné závazky (379)	122	4	8
	18. Krátkodobé bankovní úvěry (231)	123		
	19. Eskontní úvěry (232)	124		
	20. Vydané krátkodobé dluhopisy (241)	125		
	21. Vlastní dluhopisy (255)	126		
	22. Dohadné účty pasivní (389)	127		
	23. Ostatní krátkodobé finanční výpomoci (249)	128		
Součet III.1. až III.23.		129	4 703	1 848

		číslo řádku	Stav k prvnímu dni účetního období	Stav k poslednímu dni
a		b	3	4
IV.	1. Výdaje příštích období (383)	130		
Jiná	2. Výnosy příštích období (384)	131		
pasiva	3. Kurzové rozdíly pasivní (387)	132		
Součet IV. až IV.3.		133		
<b>Pasiva celkem</b>		<b>Součet A. až B.</b>	<b>5 247</b>	<b>2 305</b>

Odesláno dne: 29.6.2019	Razítko:	Podpis odpovědné osoby:	Podpis osoby odpovědné za sestavení: 	Okamžik sestavení: 29.6.2019
		Telefon:	605 995 640	

**Příloha č. 3**  
**k účetní závěrce k datu 31.12.2010**

**Čl. I.**  
**Obecné údaje**

- 1.1. Název účetní jednotky:** Archaia Olomouc o.p.s.  
Sídlo: Panská 175/4, 779 00 Olomouc  
Právní forma: obecně prospěšná společnost  
Datum vzniku: 27. prosince 2006  
IČ: 277 13 725  
Rozhodující předmět činnosti:  
a) provádění terénních, dokumentačních, technických, laboratorních prací na archeologických výzkumech  
b) vědecko výzkumná činnost v oblasti archeologie a historie  
c) publikační činnost, včetně vydávání a rozšiřování odborných a vzdělávacích publikací z oblasti archeologie, historie a památkové péče
- 1.2. Zakladatel:** ARCHAIA Brno o.p.s.  
Brno, Česká 6/156, PSČ 602 00 IČ: 262 68 469
- 1.3. Změny v uplynulém období v obchodním rejstříku**  
V roce 2009 nedošlo k žádným uvedeným změnám v obchodním rejstříku.
- 1.4. Členové statutárního orgánu – k datu 31.12.2010:**
- Správní rada:**  
Mgr.Pavλίna Kalábková  
Mgr.Petr Hejhal  
JUDr.Roman Schneider
- Dozorčí rada:**  
PhDr.Pavel Michna  
Ján Kadlec  
Karel Kašák.
- Výkonný ředitel:** Mgr.Peter Kováčik
- 2. Název a sídlo obch. společností, v nichž má účetní jednotka majetkový podíl**  
ARCHAIA Brno o.p.s. nemá k datu 31.12.2010 žádný podíl na jiné společnosti.
- 3. Průměrný počet zaměstnanců:** 17
- Mzdové náklady celkem: 2 301 tis. Kč  
Odměny členům správní a dozorčí rady: 0 tis. Kč  
Zákonné sociální pojištění – účet 524 629 tis. Kč

4. V roce 2010 nebyly poskytnuty žádné půjčky, úvěry, záruky ani jiná peněžítá či nepeněžítá plnění členům správní a dozorčí rady.

Taktéž žádní rodinní příslušníci členů správní a dozorčí rady nebyli v roce 2010 v pracovně právním vztahu, nebyly s nimi uzavírány žádné obchodní smlouvy či jiné smluvní vztahy.

## Čl. II.

### Použité účetní metody, obecné účetní zásady a způsoby oceňování

#### 2.1. Způsob ocenění

- a) **zásob** – k 31.12.2010 jsou ve stavu zásoby materiálu – odborných publikací, jejichž ocenění bylo provedeno v pořizovací ceně – de facto ceně pořízení, vzhledem ke skutečnosti, že nevznikly žádné vedlejší náklady, související s jejich pořízením.
- b) **hmotného a nehm. dlouh. majetku, vytvořeného vlastní činností** - nebyl vytvořen
- c) **hmotného a nehm.dlouh.majetku, pořízeného nákupem** – ocenění v pořizovacích cenách
- c) **cenných papírů a majetkových účastí** – nebyly pořízeny

2.2. V průběhu roku 2010 nebyl pořízen majetek, který by byl oceněn reprodukční pořizovací cenou.

2.3. Ve srovnání s minulým účetním obdobím nedošlo k žádným změnám ve způsobu účtování a oceňování.

2.4. V r. 2010 nebyly vytvořeny opravné položky k pohledávkám

Výše pohledávky k datu 31.12.2010: 149.255,80 Kč

Výše opravné položky k datu 31.12.2010: 29.851,16 Kč (20%) - daňová

119.404,64 Kč (80%) - účetní

2.5. Odpisový plán – v r. 2010 byly zaúčtovány účetní odpisy majetku, které byly ve stejné výši jako odpisy daňové jen u nehm.majetku, u hm.majetku byly v r.2010 přerušeny.

2.6. V roce 2010 byl prováděn přepočet údajů v cizí měně pouze u cestovních náhrad při zahraničních služebních cestách. Byl použit aktuální kurz vyhlášený Českou národní bankou.

## Čl. III.

### Doplňující informace k rozvaze a výkazu zisků a ztrát

1. Ve výkazech jsou uvedeny všechny významné položky, podstatné pro hodnocení finanční, majetkové a důchodové pozice společnosti.

2. Mezi datem účetní závěrky a datem jejího schválení nedošlo k žádným rozhodným skutečnostem ve stavu aktiv a závazků.

3.

#### 3.1.a) Rozpis dlouhodobého majetku na hlavní skupiny, navazujících na rozvahu:

- **účet 013 – Software**

Pořizovací cena celkem:

76 tis. Kč

Oprávkový celkem:

25 tis. Kč

Zůstatková cena:

51 tis. Kč

- účet 022 – Samostatné movité věci a soubory movitých věcí	
Pořizovací cena celkem:	616 tis. Kč
Oprávký celkem:	-337 tis. Kč
Zůstatková cena:	279 tis. Kč

3.1.b) V roce 2010 neměla společnost uzavřeny žádné leasingové smlouvy.

3.1.c) Všechny majetek je k datu 31.12.2010 uveden v rozvaze.

3.1.d) Žádný majetek není k datu 31.12.2010 zatížen zástavním právem.

### 3.2. Pohledávky

a) **Souhrnná výše pohledávek**

- Souhrnná výše pohledávek činí k datu 31.12.2010: 1.195 tis. Kč

b) **Pohledávky po splatnosti 5 let**

- K datu 31.12.2010 nejsou žádné pohledávky starší pěti let.

c) **Pohledávky kryté ručením jiného subjektu**

- K datu 31.12.2010 nebyly žádné pohledávky kryté ručením jiného subjektu.

### 3.3. Vlastní jmění

Ke změnám vlastního jmění v průběhu roku 2010 došlo pouze z titulu proúčtování hosp. výsledku min. let

### 3.4. Závazky

a) **Souhrnná výše závazků**

- Souhrnná výše závazků činí k datu 31.12.2010 1.848 tis. Kč.

b) **Závazky po splatnosti 5 let**

- Závazky po splatnosti starší pěti let nejsou k datu 31.12.2010 žádné.

c) **Závazky kryté podle zástavního práva**

- K datu 31.12.2010 nejsou evidovány žádné závazky kryté podle zástavního práva.

d) Všechny závazky byly v roce 2010 vyúčtovány a jejich stavy jsou uvedeny v rozvaze.

e) **Závazky vůči Finančnímu úřadu – daňové nedoplatky k datu 31.12.2010**

1) ostatní přímé daně-zaměstnanci 37 tis. Kč – splatnost 01/2010

**Odvody byly uhrazeny v řádných termínech .**

f) **Závazky vůči MěSSZ v Brně a zdrav.pojišť'ovnám -odvody pojistného**

- závazek z titulu odvodů pojistného na soc.zabezpečení a příspěvek na státní politiku zaměstnanosti a zdravotní pojištění činí k datu 31.12.2010 – 85 tis.Kč.

- jedná se o odvody pojistného za zaměstnance za období 12/2010, splatné v 01/2011

**Odvody pojistného byly uhrazeny v řádných termínech.**

3.5. V roce 2010 nebyly tvořeny ani čerpány rezervy

**3.6. Výnosy podle hlavních činností:**

v tis. Kč


<b>Druh činnosti – výnosů (tržeb)</b>	<b>Tuzemsko</b>	<b>Zahraníčí</b>
- tržby z prodeje služeb	5 415	0
- úroky z BÚ	8	0
<b>C e l k e m</b>	<b>5 423</b>	<b>0</b>

**3.7. Provozní dotace celkem**

V roce 2010 nebyly přijaty žádné provozní dotace.

**3.8.** V roce 2010 nebyly vynaloženy žádné náklady na výzkum a vývoj.

  
Zpracoval: Ing. Irena Ferencová

  
**Mgr. Peter Kováčik**  
ředitel společnosti

## VÝKAZ ZISKU A ZTRÁTY

k 31.12.2010  
( v celých tisících Kč )

Název a sídlo účetní jednotky

Účetní jednotka doručí:  
1 x příslušnému finančnímu  
orgánu

IČO
27713725

ARCHAIA Olomouc o.p.s.  
Panská 175/4  
Olomouc  
779 00

Označení	Název ukazatele	Číslo řádku	Činnosti		
			Hlavní	Hospodářská	Celkem
			5	6	7
<b>A.</b>	<b>Náklady</b>	1			
I.	Spotřebované nákupy celkem	Součet I.1. až I.4.	2	413	413
1.	Spotřeba materiálu	(501)	3	347	347
2.	Spotřeba energie	(502)	4	66	66
3.	Spotřeba ostatních neskladovatelných dodávek	(503)	5		
4.	Prodané zboží	(504)	6		
II.	Služby celkem	Součet II.5. až II.8.	7	2 026	2 026
5.	Opravy a udržování	(511)	8	45	45
6.	Cestovné	(512)	9	183	183
7.	Náklady na reprezentaci	(513)	10	4	4
8.	Ostatní služby	(518)	11	1 794	1 794
III.	Osobní náklady celkem	Součet III.9. až III.13.	12	2 954	2 954
9.	Mzdové náklady	(521)	13	2 301	2 301
10.	Zákonné sociální pojištění	(524)	14	629	629
11.	Ostatní sociální pojištění	(525)	15		
12.	Zákonné sociální náklady	(527)	16	24	24
13.	Ostatní sociální náklady	(528)	17		
IV.	Daně a poplatky celkem	Součet IV.14. až IV.16.	18	12	12
14.	Daň silniční	(531)	19	7	7
15.	Daň z nemovitostí	(532)	20		
16.	Ostatní daně a poplatky	(538)	21	5	5
V.	Ostatní náklady celkem	Součet V.17. až V.24.	22	67	67
17.	Smluvní pokuty a úroky z prodlení	(541)	23		
18.	Ostatní pokuty a penále	(542)	24		
19.	Odpis nedobytné pohledávky	(543)	25		
20.	Úroky	(544)	26		
21.	Kurzové ztráty	(545)	27		
22.	Dary	(546)	28		
23.	Manka a škody	(548)	29		
24.	Jiné ostatní náklady	(549)	30	67	67
VI.	Odpisy, prodané majetek, tvorba rezerv a opravných položek celkem	Součet VI.25. až VI.30.	31	25	25
25.	Odpis dlouhodobého nehmotného a hmotného majetku	(551)	32	25	25
26.	Zůstatková cena prodaného dlouhodobého nehmot. a hmot. majetku	(552)	33		
27.	Prodané cenné papíry a podíly	(553)	34		
28.	Prodaný materiál	(554)	35		
29.	Tvorba rezerv	(556)	36		

Označení	Název ukazatele	Číslo řádku	Činnosti		
			Hlavní	Hospodářská	Celkem
			5	6	7
30.	Tvorba opravných položek (559)	37			
VII.	Poskytnuté příspěvky celkem Součet VII.31. až VII.32.	38			
31.	Poskytnuté příspěvky zúčtované mezi organ. složkami (581)	39			
32.	Poskytnuté členské příspěvky (582)	40			
VIII.	Daň z příjmů celkem Hodnota VIII.33.	41			
33.	Dodatečné odvody daně z příjmů (595)	42			
	Náklady celkem Součet I. až VIII.	43	5 497		5 497

Označení	Název ukazatele	Číslo řádku	Činnosti		
			Hlavní	Hospodářská	Celkem
			5	6	7
<b>B.</b>	<b>Výnosy</b>	44			
I.	Tržby za vlastní výkony a zboží celkem	Součet I.1. až I.3.	45	5 416	5 416
1.	Tržby za vlastní výroby	(601)	46		
2.	Tržby z prodeje služeb	(602)	47	5 416	5 416
3.	Tržby za prodané zboží	(604)	48		
II.	Změna stavu vnitroorganizačních zásob celkem	Součet II.4. až II.7.	49		
4.	Změna stavu zásob nedokončené výroby	(611)	50		
5.	Změna stavu zásob polotovarů	(612)	51		
6.	Změna stavu zásob výrobků	(613)	52		
7.	Změna stavu zvířat	(614)	53		
III.	Aktivace celkem	Součet III.8. až III.11.	54		
8.	Aktivace materiálu a zboží	(621)	55		
9.	Aktivace vnitroorganizačních služeb	(622)	56		
10.	Aktivace dlouhodobého nehmotného majetku	(623)	57		
11.	Aktivace dlouhodobého hmotného majetku	(624)	58		
IV.	Ostatní výnosy celkem	Součet IV.12. až IV.18.	59	9	9
12.	Smluvní pokuty a úroky z prodlení	(641)	60		
13.	Ostatní pokuty a penále	(642)	61		
14.	Platby za odepsané pohledávky	(643)	62		
15.	Úroky	(644)	63	8	8
16.	Kurzové zisky	(645)	64		
17.	Zúčtování fondů	(648)	65		
18.	Jiné ostatní výnosy	(649)	66	1	1
V.	Tržby z prodeje majetku, zúčtování rezerv a opravných položek celkem	Součet V.19. až V.25.	67		
19.	Tržby z prodeje dlouhodobého nehmot. a hmot. majetku	(652)	68		
20.	Tržby z prodeje cenných papírů a podílů	(653)	69		
21.	Tržby z prodeje materiálu	(654)	70		
22.	Výnosy z krátkodobého finančního majetku	(655)	71		
23.	Zúčtování rezerv	(656)	72		
24.	Výnosy z dlouhodobého finančního majetku	(657)	73		
25.	Zúčtování opravných položek	(659)	74		
VI.	Přijaté příspěvky celkem	Součet VI.26. až VI.28.	75		
26.	Přijaté příspěvky zúčtované mezi organizačními složkami	(681)	76		
27.	Přijaté příspěvky (dary)	(682)	77		
28.	Přijaté členské příspěvky	(684)	78		
VII.	Provozní dotace celkem	Hodnota VII.29.	79		
29.	Provozní dotace	(691)	80		
	Výnosy celkem	Součet I. až VII.	81	5 425	5 425

Označení	Název ukazatele	Číslo řádku	Činnosti			
			Hlavní	Hospodářská	Celkem	
			5	6	7	
C.	Výsledek hospodaření před zdaněním	Výnosy - Náklady	82	-72		-72
34.	Daň z příjmů	(591)	83			
D.	Výsledek hospodaření po zdanění	C. - 34.	84	-72		-72

Odesláno dne: 19.6.2011	Razítko:	Podpis odpovědné osoby:	Podpis osoby odpovědné za zaúčtování: <i>Fam</i>
			Telefon: 603 213 440