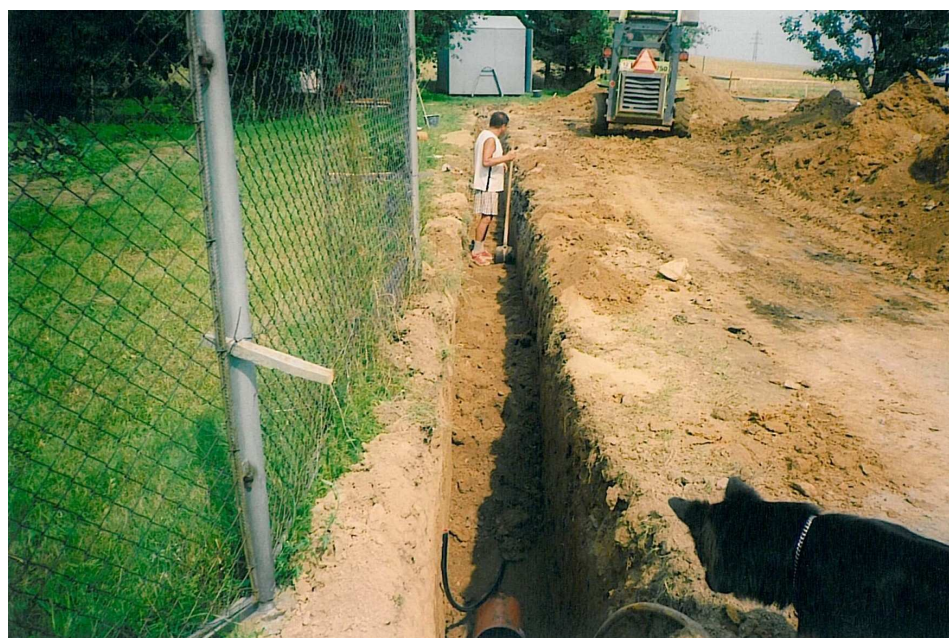


**Novostavba rodinného domu  
v Přerově XI – Vinary, ul. Růžová**

Nálezová zpráva o provedení archeologického výzkumu



**ARCHAIA Olomouc, o.p.s.  
Feat. ARCHAIA Brno o.p.s.**

**2007**

Tato práce, která vznikla tvůrčím zpracováním výsledků archeologického výzkumu, je chráněna autorským právem podle zákona 247/90Sb. Ve smyslu tohoto zákona jsou chráněny i jednotlivé části této práce jako např. skicy, náčrty, závěry apod. (§ 9 cit. zákona). Části práce nebo práce celou lze uveřejnit jen se svolením autorů.

**Evidenční list**

Katastrální území: Vinary u Přerova  
Administrativní název obce: Přerov XI, Vinary  
Kraj: Olomoucký  
Trať (ulice, parc. č.): ul. Růžová, parc. 351, 352/2, 353/2, 415  
Druh a číslo mapy: 1 : 10000, 25-13-07  
Kultura: novověk  
Areál: vesnice  
Aktivity: sídlištní, zemědělské  
Název NKP, KP, PR nebo PZ:  
Číslo akce:  
Číslo smlouvy:  
Doba výzkumu: léto 2006 (terénní část)  
říjen 2007 (zpracování)  
Vedení výzkumu: Mgr. Peter Kováčik  
Odborná spolupráce: Mgr. Zdeněk Schenk  
Technická spolupráce: Jan Mikulík  
Uložení terénní dokumentace: ARCHAIA Olomouc, o.p.s.  
Uložení nálezů:

Zprávu podává: Mgr. Peter Kováčik

.....  
datum, podpis

**Obsah:**

1. Úvod – podmínky výzkumu.....	5
2. Lokalizace zkoumaného prostoru.....	5
4. Historický exkurs.....	6
5. Postup a metoda výzkumu.....	6
6. Závěr.....	6
7. Prameny a literatura.....	6

**Obrazové přílohy**

## 1. Úvod – podmínky výzkumu.

Záchranný archeologický výzkum byl na lokalitě proveden v souvislosti s akcí „Novostavba rodinného domu v Přerově XI - Vinary, v ulici Růžová“ na základě oznámení stavebníků (Lubomír Vymětal, Malá Tratidla 2077/6, 750 02 Přerov – Přerov I - Město a Helena Vymětalová, Malá Tratidla 2077/6, 750 02 Přerov – Přerov I - Město) a k oprávněné organizaci (ARCHAIA Brno o.p.s.). Oznamovací povinnost vyplývá ze zákona č. 20/1987 Sb. ve znění pozdějších úprav, neboť lokalita leží na území s archeologickými nálezy. Výzkum probíhal formou odborného dohledu nad zemními pracemi stavby. Terénní část probíhala v létě roku 2007, zpracování v říjnu roku 2007.

## 2. Lokalizace zkoumaného prostoru

Zkoumaná lokalita se nachází na severovýchodním okraji intravilánu vsi Vinary, toho času součásti Statutárního města Přerov (obr. přílohy).

## 3. Přírodní prostředí

Vinary se nachází na pravém břehu Bečvy, při jihozápadním vyústění Moravské brány a jejího podcelku – Bečevské brány do Hornomoravského úvalu. Její součást - Tršická pahorkatina se z ploché pahorkatiny Moravské brány začíná zvedat u Předmostí. Sledujeme-li příslušnost sledovaného území v jihozápadním ústí Moravské brány k vyšším geomorfologickým jednotkám, náleží tato oblast provincii Karpaty, subprovincii Západní Karpaty, oblasti Vněkarpatské sníženiny, celku Moravská brána, podcelku Bečevská brána, okrsku Jezernická tabule a Bečevská niva (Demek a kol. 1987, 82).

Z geologického pohledu je předčtvrtohorní podloží v tektonické sníženině Moravské brány, a tedy i v samotném Přerově, tvořeno miocénními mořskými tégly, písčítými slíny a písky. V průběhu kvartéru je zejména v inundačním pásmu Bečvy překryly několikametrové naplavené sedimenty, představované zejména nivními hlínami a hlinitými písky, jakož i mladšími holocenními písčítými štěrky.

Konkrétně Vinary leží na jihovýchodním okraji Tršické pahorkatiny v nepatrném údolí Vinarského potoka, posléze pravobřežního přítoku Strhance, který je vedlejším ramenem Bečvy. Údolí potoka ze západní strany lemuje táhlý hřbet ukončený Čekyňským kopcem (307,1 m n.m.), jeden z výběžků pahorkatiny a z východu kóta 265,1 (Pod Bukem) a její jižní pokračování. Lokalita pak leží na levém břehu potoka, před jeho vtokem do vsi, cca 450 m jižně pod jeho soutokem s menším pravobřežním potůčkem (obr. přílohy). Nadmořská výška předmětné plochy se pohybuje kolem úrovně 235 m n. m.

#### 4. Historický exkurs

Nejstarší doklady osídlení okolí jsou spojeny s Předmostím a světoznámými archeologickými objevy ze starší doby kamenné, především „hrobu“ pozůstatků dvou desítek jedinců lovců mamutů z období mezi 30 000 – 20 000 př. n. l. (Svoboda 2005, 68).

V Předmostí bylo již koncem 19. stol. odkryto i slovanské pohřebiště z 8. - 12. stol. (Staňa 1970, 81-82; Kuča 2004, 151). Přerovský Kopec tehdy sehrával důležitou roli centra na křižovatce dálkových spojnic v oblasti střední Moravy.

Vesnice Vinary je poprvé připomínána již k roku 1282. Od vrcholného středověku patřila k zemědělskému zázemí nejdříve zeměpanského posléze šlechtického města Přerov.

#### 5. Postup a metoda výzkumu

Vlastní terénní část archeologického výzkumu spočívala v archeologickém dohledu nad zemními pracemi stavby.

#### 6. Závěr

**Záchranný archeologický výzkum nedoložil výskyt archeologických nálezů na lokalitě.**

#### 7. Prameny a literatura

Demek, J. a kol. 1987: Zeměpisný lexikon ČSR. Hory a nížiny. Praha.

Kuča, K. 2004: Města a městečka v Čechách, na Moravě a ve Slezsku, Praha.

Staňa, Č. 1970: Slovanské osídlení na území města Přerova, in: Dějiny města Přerova

I. Edd. L. Hosák- J. Dostál, Přerov, 79-105.

Svoboda, J. 2005: Předmostí. Kontext paleoantropologických nálezů. PV 46, Brno, 63 – 82.